



# Looduskaitse sihtrühmade kogemused:

## 2018. aasta baastase

### Lisa 2

2  
0  
1  
8



# SISUKORD: LISA 2

<b>SISUKORD: LISA 2</b>	<b>2</b>
<b>SISSEJUHATUS</b>	<b>4</b>
<b>ANALÜÜS</b>	<b>7</b>
<b>1. LOODUSKAITSEALUSE MAA OMANIKUD EESTIS</b>	<b>7</b>
1.1 ÜLD- JA KITSENDATUD KOGUMI KIRJELDUS	7
1.2 EESTI KODANIKUD ÜLDKOGUMIS	10
1.3 EESTI JURIIDILISED ISIKUD ÜLDKOGUMIS	11
1.4 KÜSITLUSE VALIMI TEGEMINE	13
1.5 KÜSITLUSKAVA JA -ANDMETE ANALÜÜSI METOODIKA	15
<b>2. EESTI KODAKONDSUSEGA ERAISIKUD</b>	<b>20</b>
2.1 KOKKUPUUDE LOODUSE JA LOODUSKAITSEGA	21
2.2 LOODUSE JA LOODUSKAITSEGA KURSISOLEK	24
2.3 RAHULOLU TEGUTSEMISVÕIMALUSTEGA	26
2.4 LOODUSKAITSE KRIITIKUD	28
<b>3. EESTI ETTEVÕTTED</b>	<b>29</b>
3.1 SUURIMAD LOODUSKAITSEALUSE MAA OMANIKUD	29
3.2 ETTEVÕTETE MAAOMAND	31
3.3 KOKKUPUUDE LOODUSE JA LOODUSKAITSEGA	33
3.4 LOODUSE JA LOODUSKAITSEGA KURSISOLEK	36
3.5 RAHULOLU TEGUTSEMISVÕIMALUSTEGA	37
3.6 LOODUSKAITSE KRIITIKUD	41
<b>4. KOGEMUSED AMETKONDLIKU ASJAAJAMISEGA</b>	<b>41</b>
4.1 ERAISIKUTE KOGEMUSED	41
4.2 ETTEVÕTJATE KOGEMUSED	43
4.3 KÜSITLETUTE ETTEPANEKUD	44
<b>5. KOKKUPUUTED RIKKUMISTEGA</b>	<b>45</b>

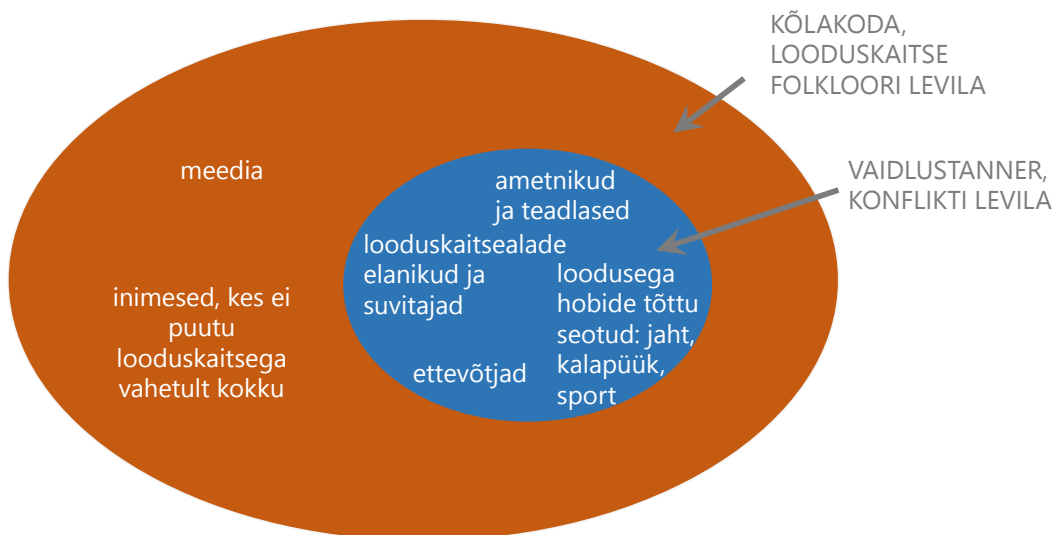


<b>5.1 LOODUSKAITSESEADUSE RIKKUMISED</b>	<b>45</b>
<b>5.2 ERAISIKUTE KOKKUPUUTED</b>	<b>47</b>
<b>5.3 ETTEVÕTJATE KOKKUPUUTED</b>	<b>48</b>
<b>6. KÜSITLUSKAVA</b>	<b>50</b>
<hr/>	
<b>LOODUSKAITSEALADE MAAOMANIKE KÜSITLUS</b>	<b>50</b>
KÜSITLETAVAD JA KÜSITLEMISE VIIS	50
LÄHTETEAVE INTERVJUEERITAVA POOLE PÖÖRDUMISEKS	50
KÜSIMUSTIK KOOS SELGITUSTEGA	51

# SISSEJUHATUS

See dokument on uuringu „Sihtrühmade kogemused looduskaitsega: 2018. aasta baastase“ [lisa nr 2](#). Uuringus selgitame looduskaitse erinevate sihtrühmade seas tekkinud vastuolude põhjuseid ning teeme ettepanekuid nende leevendamiseks. Uuringu põhjenduse, analüüsikäigu üldise kirjelduse ja järeldused panime kirja raporti põhidokumendi. Lisadesse koondasime üksikasjalikumad andmed, mis koormavad uuringu põhidokumendi liigsete kõrvalpõigetega ja pakuvad teavet eeskätt inimestele, kellel on kitsam huvi mõne eripärase küsimuse või uuringu meetodika vastu. Raporti lisades ei esita me järeldusi, mis võiksid suures plaanis olulised olla.

Raporti põhidokumendis [oleme looduskaitse sihtrühmad jaganud kaheks](#) (vt joonis 1), samal põhimõttel on lisadesse jaotatud ka üksikasjalikud analüüsid. Esimeses lisa vaatleme neid rühmi, mis puutuvad looduse kaitse vajaduse ja selle korraldusega vähem kokku (looduskaitse kõlakoda, folkloori levila). Näiteks inimesed, kes loevad looduskaitse kohta meediast või tutvuvad looduskaitse korralduse kogemustega oma tuttavaid või sõpru külastades. [Teises lisa, ehk selles dokumendis analüüsime nende rühmade kogemusi, mis on looduskaitsealadega vahetult seotud](#) (vaidlustanner, konflikti levila) – siit leiab andmed eri tüüpi maaomanike ja nende kogemuste kohta. Selleks tegime Andmekaitse inspeksiooni loal erinevate andmebaaside analüüsi (lähtusime looduskaitse piirangutega katastritest), mille põhjal tellisime omakorda maaomanike küsitluse (küsitles Norstat Eesti AS).



**JOONIS 1.** Looduskaitse korralduse vastuolude levilad

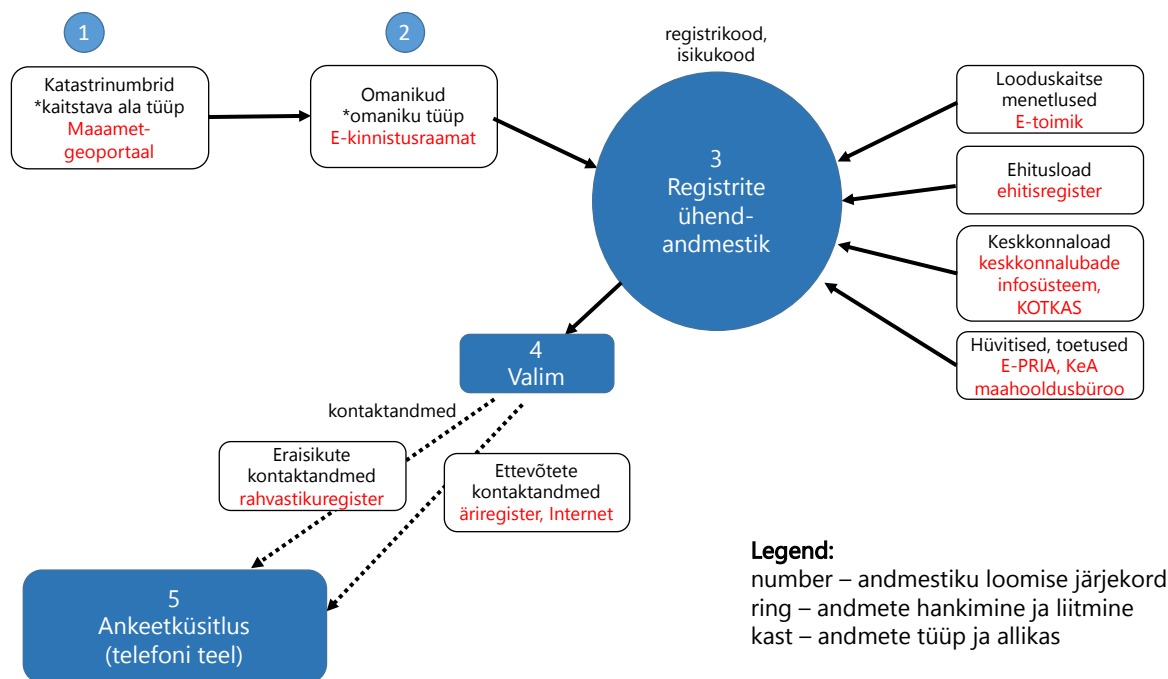
*Allikas: autorite tehtud*

Looduskaitse vahetu vaidlustandri ja konflikti levila (joonis 2) uurimiseks tegime kõigepealt kindlaks looduskaitsest puudutatud maaomanike arvu, struktuuri ja omadused. Selleks tegime analüüsi riiklike registrite põhjal. Saadud läbilõike põhjal panime kokku ka maaomanike küsitluse valimi. Selleks tuli meil kasutada inimeste isikuandmeid, andmebaasi analüüsi ja küsitluseks vajalike kontaktandmete saamiseks taotlesime loa andmekaitse inspeksioonilt (otsus isikuandmete töötlemiseks teadusuuringus 20. aprillist



2018 nr 2.2.-1/18/12). Registriandmed ühendasime programmeerimiskeele R abil, ühendamisel lähtusime joonisel 2 toodud skeemist.

Looduskaitsealuste katastrite (uuringusse kaasasime: kaitseala loodusreservaat; kaitseala hooldatav sihtkaitsevöönd; kaitseala looduslik sihtkaitsevöönd; kaitseala piiranguvöönd; püsielupaiga sihtkaitsevöönd; püsielupaiga piiranguvöönd; endine, kuid uuendamata kaitseala piirang; hoiuala) numbrite varal tegime E-kinnistusraamatust maaomanike andmete väljavõtte. Omanikest ettevõtete registrikoodid ja eraisikute isikukoodid aitasid maaomandi andmed siduda ühte andmetega teistest registritest. Selles analüüsis õnnestus omandi ja omanike andmetega kokku siduda hüvitiste ja toetuste ning keskkonnalubade andmed. Ehituslubade andmed jätsime selles uuringuetapis andmebaasianalüüsiga ühendamata, sest ehitusregistri andmebaasi praegune ülesehitus muutis andmete kättesaamise niivõrd keeruliseks, et neid ei oleks ilma registri haldaja kaasabitä olnud võimalik kokku koguda. Et praegu on alustatud ehitusregistri andmebaasi ümberkujundamisega, plaanime ehituslubade taotluste andmed analüüsiga siduda kordusuuringus (tagasiulatuvalt). E-toimikust ei olnud võimalik andmeid looduskaitse seadusega vastuollu minekute kohta välja võtta, sest need sisaldasid liiga palju tundlikku teavet õiguskaitsesüsteemi menetluste kohta. Keskkonnainspeksiooni spetsialistid andsid meile üle valiku looduskaitse seaduse rikkumiste menetluste andmeid, enne seda eemaldati neist menetlusega seotud inimeste tundlikud andmed. Saadud materjali analüüsisime kvalitatiivselt.



## JOONIS 2. Looduskaitsealuste maade omanike analüüs

Allikas: autorite tehtud

Registriandmete analüüsi põhjal tegime valimi looduskaitsealuste maade omanike küsitlemiseks. Valisime küsitluse tegemiseks telefoniintervjuud, sest küsimuste arv oli võrdlemisi väike, telefoniküsitlus on võrdlemisi soodne, logistiliselt lihtne ning häirib vähe inimeste privaatsust. Küsitleda oleks saanud ka postiteenuseid või Internetti kasutades. Küsitletavate hulgas (suur osa elab maapiirkondades, palju on vanemaid inimesi) on aga rühmad, kes ei kasuta Internetti eriti mitmekülselt või aktiivselt. Ka on

internetiühendus maal halvema kvaliteediga kui linnas. Posti teel ei pruugi küsimustik jõuda potentsiaalse vastajani, sest ta võib elada mujal. Maapiirkond (nt suvila) on sageli märgitud ametlikuks elukohaks ka siis, kui inimene elab tegelikult mujal (rahvastikuregister ei võimalda veel vaadelda eraldi põhielukohta ja täiendavat elukohta). Maapiirkondades on ka posti teel saabunud küsitluse taaspostitamine keeruline, sest postiteenuse kättesaadavus on vähenenud.

Valimi põhjal tegime päringu rahvastikuregistrile looduskaitsealade omanike kontaktandmete saamiseks, ettevõtete andmed saime äriregistrist, puuduvad otsisime juurde ettevõtete veebikülgedelt ja krediidiinfost. Valimi panime kokku arvestusega, et küsitlusele vastajaid tuleb kokku umbes 500 ning küsitlusest loobujate osakaal on 70%. Ettevõtete esindajaid soovisime küsitlusele kaasata 200, eraisikutest omanikke 300. See on piisav arv, et vastajaid rühmitada ning rühmadevahelisi erinevusi kõrvutada. Valimisse kaasatud maaomanike telefoninumbrid edastasime küsitlusettevõttele (juurde lisasime identifikaatorkoodid ning valimisse määramise tunnuseid iseloomustavad koodid, mis aitavad küsitlusandmed registriandmetega ühendada, kuid ei võimaldanud küsitlusettevõttel vastajaid tuvastada). Küsitlusettevõtte Norstat Eesti, kellega sõlmisime eraldi leppe isikuandmete kasutamiseks, tegi küsitluse kahe nädala jooksul 2018. aasta juulis ning edastas ülikooli uuringumeeskonnale. Norstati küsitlused olid läbinud infoturbealase koolituse. Nad ei küsinud midagi, mis oleks puudutanud delikaatseid isikuandmeid. Küsitluse andmed ühendasime registriandmetega ning kustutasime andmestikust isikuid tuvastavad ning muud materjalid, mis võimaldaksid seda teha. Vahetasime ka identifikaatorkoodid.

Küsimustikus oli 11 küsimust, mille kooskõlastasime nii Eestimaa looduse fondi kui keskkonnaameti esindajatega. Küsimuste abil täpsustasime küsitletava selliseid seoseid looduskaitsealuse maatükiga, mida registriandmed ei võimaldanud analüüsida – näiteks kõnealuse maatükiga seotuse kestust (inimene võis olla maatükiga seotud juba enne selle omanikuks saamist). Uurisime ka seda, millega inimene maatükil tegeleb – nii selliseid tegevusi, mis kujundavad inimese elukvaliteeti, kui ka neid, mida tehes tuleb järgida looduskaitse põhimõtteid. Samuti küsitletava praktilisi teadmisi looduskaitse kohta (milliseid piiranguid või reegleid tuleb järgida, millised on loodusväärtused) ning looduskaitse rolli inimese tegevuse toetamisel ja piiramisel. Et suur osa looduskaitse seaduse rikkumistest toimub inspeksiooni teadmata ja nende avastamine on tingitud inspeksiooni prioriteetidest, küsisime inimestelt ka selle kohta, kas nad on vahetult kogunud looduskaitse reeglite rikkumist. Korpi (2018) kvalitatiivne analüüs tõi välja, et looduskaitse konflikt on koondunud eelkõige asjaajamise korralduse ümber. Seetõttu lisasime küsimustikku ka kaks küsimust (üks kvantitatiivne, teine kvalitatiivne), mille abil uurisime ka looduskaitsega seotud asjaajamise kogemusi.



# ANALÜÜS

## 1. Looduskaitsealuse maa omanikud Eestis

### 1.1 Üld- ja kitsendatud kogumi kirjeldus

Looduskaitsealuste maade omanike üldkogumi määratlesime selles uuringus nii, et lugesime omanikeks kõik era- ja juriidilised isikud (st riigi ja omavalitsused va), kelle omandi katastritele on maa-ameti geoportaali andmetel seatud looduskaitse kitsendusi. Uuringu eesmärgist lähtudes pidasime oluliseks järgnemisi looduskaitse piirangute võõndeid (kaitsealuste üksikobjektidega maaomandit uuringus ei vaadelda):

Kaitseala loodusreservaat (3 – piirangutel oluline mõju omaniku võimalustele)

Kaitseala hooldatav sihtkaitsevöönd (2 – piirangutel keskmine mõju)

Kaitseala looduslik sihtkaitsevöönd (3 – piirangutel oluline mõju)

Kaitseala piiranguvöönd (2 – piirangutel keskmine mõju)

Püsielupaiga sihtkaitsevöönd (3 – piirangutel oluline mõju)

Püsielupaiga piiranguvöönd (2 – piirangutel keskmine mõju)

Kaitseala piirang uuendamata (3 – piirangutel oluline mõju)

Hoiuala (1 – piirangutel vähene mõju)

Kuigi omanike kogemused iga vööndiga eraldi sõltuvad kohalikust kaitsekorrast (ja veel paljudest tegureist), võiks siiski eeldada, et vööndi eripäradel on omanike kogemustes looduskaitsega arvestatav roll. Näiteks loodusreservaadis (millega on katastriandmete põhjal seatud vaid 2 eraomandis maaomandit<sup>1</sup>) ei tohi inimene üldjuhul viibidagi ning looduslikes sihtkaitsevööndis on majandamistegevus keelatud, kui see pole just looduskaitse korralduses vajalik. Looduskaitse mõjud on aga üsna mitmekülgsed – näiteks ei tule sihtkaitsevööndis maa eest maamaksu maksta. Hooldatavas sihtkaitsevööndis on omaniku võimalused piiratud, kuid kaitsekorra ettekirjutused võivad omanikule pakkuda võimalusi majandustegevuseks. Ka see pole üksnes hea ega halb. Poollooduslike koosluste hooldamine võib omanikule olla võimalus, aga ka tüütu kohustus (kui ise hooldada ei soovi, tuleb teenuseosutajatega maid jagada). Omanik võiks samas olla looduskaitse vastu leebem, mõeldes maamaksu soodustusele ja hooldustööde katmiseks pakutavale toetusele. Kui piiranguvööndites võib omanik üsna palju ette võtta, siis eripäraseid reegleid, mida tähele panna, on üsna palju ja majandamine ei ole sama kasumlik kui piiranguteta alal. Seetõttu võiks näiteks hoiuala omanike kogemus looduskaitsega olla kõige lihtsam ja loomupärasem. Ometi on ka hoiuala kogemust keeruline üldistada – sellel alal pole miski otseselt keelatud, aga et iga tegevuse puhul on vaja

<sup>1</sup> See fakt võib olla ka lihtsalt meetodiline eksitus – nt omandi piiride erinevused eri andmestikes.

eraldi vaagida, kas sellega võib kaasneda alale oluline mõju või mitte, võivad selliste piirangutega omandite asjade menetlemised osutada üllataval keeruliseks ja kulukaks. Et hoiualad lisandusid kaitsealade sekka üldjuhul võrdlemisi hiljutises Natura-alade loomise protsessis, võivad nende alade omanikud olla piirangutega kõige vähem harjunud. Seevastu võrdlemisi karmi kaitsekorruga uuendamata piirangutega kaitsealade elanike omandile seatud piirangud on juba väga „vanad“, mistõttu just elanike väljakujunenud eluviis võib muuta piirangute mõju märkamatuks. Keeruline on mõista, mille poolest tegevusvabadust piiratakse, kui seda pole kunagi väga palju olnud. Me püüdsime looduskaitse piiranguvööndite sisu maaomanike jaoks mõtestada kolmeastmelisel skaalal (lisatud sama loetelu vööndite nimetustele), kuigi leidsime, et nende teaduslikuks kirjeldamiseks oleks vaja vähemalt 3-5-dimensioonilist mõõdikut, mis võtaks arvesse näiteks tegevusvõimaluste piiratust, menetlusprotsessi omadusi (menetleda tuleb ikka siis, kui mingisugune tegevus on üldse tingimuslikult lubatud), looduskaitsepiirangute ajalugu (harjumise ja kohandamise efekt), omanike vajadusi looduses tegutsemise järele (vrld nt juuksuritöökoda põllumajandusettevõttega), looduskaitsealaga kaasnevaid boonuseid jpm. Hilisem analüüs näitas, et meie võrdlemisi kohmakalt määratletud piirangute astmed ei osutunud küsitlusandmete analüüsil oluliseks – statistiliselt olulisi seoseid ei tekkinud ühegi rühma puhul ühegi tunnuse lõikes. See on ka põhjus, miks nõ baasraportis neid andmeid rohkem ei käsitleta.

Üldkogumi määratlemisel alustasime kitsendustega katastrite omanike väljaselgitamisega. Omanike analüüsi, maaomandi ja kitsendustega ala suuruste analüüsi muudab keerukamaks see, et:

- **ühel omanikul võib olla mitu maatükki ja nende piirangud võivad üksteisest erineda**
- **ühel maatükil võib olla mitu erinevat piirangut**
- **ühel maatükil võib olla mitu omanikku**

Analüüsi eesmärk oli uurida omanikke, mistõttu järeleandmisi tehti maatükkide omaduste analüüsis (suurus, arv, looduskaitsealuse osa pindala). Looduskaitse piirangutega katastrite andmete abil leidsime **82784 omandisuhet (sellest on välja arvatud riigi- ja omavalitsuste asutuste omand), omanike arv on sellest väiksem - 40725**. Täpselt pole võimalik öelda, mitu katastrit ühe omaniku kohta tuleb, sest ka ühe krundi omanikuks võib olla mitu inimest või ettevõtet.

Maatükile seatud piiranguid eraldi analüüsid kasutasime geoportaalis katastrile esimesena märgitud looduskaitsepiirangu andmete alusel. Esimese piirangu kasuks otsustasime seetõttu, et piirangute järjekorral puudus andmetes ühtne loogika ja piirangute iseloomu polnud võimalik üheselt järjestada, et arvestada analüüsil näiteks piirangute karmuse astet. Huvipakkuv piirang võib puudutada vaid väikest osa omandist (siis pole alati vahet, milline see piirang on) või ühe omaniku väikest maaomandit teiste, paljude suuremate ja leebema kaitsereežiimiga maatükkide seas. Et erinevad piirangud ühel omandil võisid kattuda, analüüsisime konkreetse maatüki piiranguala osakaalu suurema piirangu andmete järgi. Nende omanike andmed, kelle erinevatel maatükkidel olid erinevad piirangud, tähistasime nimetusega, milles kombineeriti mõlema piirangu tunnused (vt tabel 1, veerg: piirangu liik).

**Üldkogumi 40725 maaomanikust 35488-1 (87%) on Eesti isikukood** (selle järgi on omanikest 53% meessoost, keskmine vanus 54 aastat ja 47% naissoost, keskmine vanus 56 aastat), 3203 on Eesti juriidilised isikud, 28 välismaa ettevõtet ja 2005 välisriikide isikukoodiga eraisikut või Eesti eraisikud, kelle kohta



andmestikus isikukood puudub. Omaniku maaomandi vormi määratlesime katastrinumbrite järgi sortitud andmetes ülevalt esimese omandi omandivormi järgi (sisuliselt juhuslik valik) – omanikest 87% on kinnisasja, 11% korteriomandi omanikud, ülejäänud on eri tüüpi omandide ja hoonestusõiguste omanikud.

Et paljude omanike omand on väga väike või puutumus sellega vähene (nt korterelamu korteri omanikul, kellele kuulub mõtteline osa krundi pindalast), tegime **üldkogumi baasil edasiseks analüüsiks kitsendatud kogumi, kuhu jäi 25834 omanikku**. Kitsendatud kogumi proportsioonidest lähtusime ka küsitluse valimit kokku pannes, sest soovisime küsitleda ainult uurimisprobleemi lahenduskäigus olulist rahvastikusegmenti. Selleks jätsime juriidiliste isikute üldkogumist välja need ettevõtted, mille tegevuse mahud olid liiga pisikesed selleks, et looduskaitseala ohustada (478 Eesti ettevõtet, mille müügi ja/või ettevõtlustulu jäi 2016. aastal alla 10 000 €). Vabaühendused ja kirikud, mille tegevust ei hinnata tulu alusel, jäid valimisse (nende tegevusel võib olla looduskaitsele mõju sellest hoolimata, et nad tulu ei teeni). Samuti jätsime kõrvale need asutused, kus äriregistri andmetel töötas täisajale taandatult alla ühe töötaja (702), 28 välismaa ettevõtet ja ühe ettevõtte, mille kohta täielikud andmed puudusid. Erasisikutest jätsime väga väikese osakaalu tõttu välja välismaa kodanikest maaomanikud ja inimesed, kelle isikukoodi ei olnud võimalik tuvastada (kokku 2005). Samuti võtsime välja alaealised (164), need maaomanikud, kellel oli ainult üks omand, milleks oli „korteriomand“ (4237) ning need, kelle maatükist oli looduskaitse all vähem kui 5% (7276). Kitsendatud andmestikku jäi 13174 meest, 11203 naist ja 1457 juriidilist isikut, millest omakorda 88% on kas aktsiaseltsid või osuühingud – edaspidi räägitakse neist üldistavalt kui ettevõtetest.

**TABEL 1.** Looduskaitse piirangutega maatüki omanikud

Piirangu liik	Üldkogum		Kitsendatud üldkogum	
	n	%	n	%
<b>Kaitseala piiranguvöönd</b>	20068	49,3	13171	51
<b>Hoiuala</b>	10294	25,3	5609	21,7
<b>Kaitseala hooldatav sihtkaitsevöönd</b>	3381	8,3	2238	8,7
<b>Muud kombinatsioonid</b>	1928	4,7	1432	5,5
<b>Püsielupaiga sihtkaitsevöönd</b>	1695	4,2	1130	4,4
<b>Kaitseala hooldatava sihtkaitsevööndi ja kaitseala piiranguvööndi kombinatsioon</b>	932	2,3	842	3,3
<b>Püsielupaiga piiranguvöönd</b>	790	1,9	375	1,5
<b>Kaitseala piiranguvööndi ja hoiuala kombinatsioon</b>	622	1,5	455	1,8
<b>Kaitseala piirang uuendamata</b>	509	1,2	405	1,6
<b>Kaitseala looduslik sihtkaitsevöönd</b>	506	1,2	177	0,7
<b>Kokku</b>	40725	100	25834	100

*Allikas: autorite tehtud*

Tabelist 1 selgub, et igal juhul on ka kitsendatud valimi puhul (st valimi puhul, millest on välja arvatud looduskaitsest marginaalselt puudutatud omanikud) **vähemalt kolmveerand omanikest seotud leebema kaitsekorraga, nende omand on kas kaitseala piiranguvööndis või hoiualal** (umbkaudne suhe 2:1), mille üldpindala on väike (tabel 2).

**TABEL 2.** Looduskaitsealuse maa omanikud, omandi pindala ja ala esimese looduskaitse piirangu osakaal

Omaniku tüüp	Piirangutega maa pindala omaniku kohta*	Pindala mediaan	Piirangu osakaal maaomandist
Meessoost Eesti kodanikud (18757)	10 ha (101719m <sup>2</sup> )	4 ha (40800)	58%
Naissoost Eesti kodanikud (16731)	8 ha (78908 m <sup>2</sup> )	3 ha (28008)	60%
Eesti juriidilised isikud (3203)	34 ha (340421 m <sup>2</sup> )	4 ha (40800)	53%
Välismaa kodanikud/ isikukoodita (2005)	11 ha (114770)	5 ha (50500)	63%
Välismaa ettevõtted (28)	8 ha (75223 m <sup>2</sup> )	3 ha (28996)	55%
<b>Kokku (40727)</b>	11 ha (111718 m <sup>2</sup> )	4 ha (35618)	59%

\* Andmestikus on omanikke, kes on sama maatüki kaasomanikud (nt abikaasad), seega omandi keskmist suurust omanike arvuga korrutades ei saa teada looduskaitsealuse maa-ala kogupindala.

Allikas: autorite tehtud

## 1.2 Eesti kodanikud üldkogumis

**TABEL 3.** Kaitsealuse maa Eesti kodakondsusega omanike jagunemine maakondade ja NUTS 3<sup>2</sup> piirkondade vahel

Maakond	n	%	Piirkond	n	%
Harju	5816	16	Lääne-Eesti	11480	32
Saare	4270	12	Lõuna-Eesti	11183	32
Pärnu	4062	11	Kesk-Eesti	6363	18
Lääne-Viru	3819	11	Põhja-Eesti	5816	16
Võru	2943	8	Ida-Virumaa	646	2
Tartu	2937	8			
Valga	2027	6			
Hiiu	1634	5			
Rapla	1540	4			
Lääne	1514	4			
Viljandi	1203	3			
Põlva	1080	3			
Järva	1004	3			
Jõgeva	993	3			
Ida-Viru	646	2			
<b>Kokku</b>	<b>35488</b>	<b>100</b>	<b>Kokku</b>	<b>35488</b>	<b>100</b>

Allikas: autorite tehtud

<sup>2</sup> NUTS (*Nomenclature des Unités Territoriales Statistiques*) on Euroopa Liidus ühine piirkondlike üksuste statistiline klassifikaator, mis on aluseks piirkondliku statistika kogumisel, koostamisel ja levitamisel. NUTSi piirkonnad (2015) Statistikaamet, <https://www.stat.ee/296046>



Lisaks eelnevas peatükis toodud eraisikute üldkogumi üldistele andmetele on tabelis 3 toodud maaomanike omandi paiknemine maakondade ja piirkondade vahel. Omanikul võib olla mitu omandit, mis ei pruugi asuda ühes maakonnas. Tabeleis oleme kasutanud omanike nimede järgi sortitud andmestikku, millest ühe ja sama omaniku omandite puhul võtsime arvesse ülevalt esimest omandit.

**Toetused.** 2014. aastast 2017. aastani taotles loodushoiutoetust poollooduslike koosluste taastamiseks 982 Eesti kodakondsusega maaomanikku. 971-le see ka vähemalt ühes taotlusvoorus määrati. PRIA toetusi on samal perioodil saanud 5315 maaomanikku, kusjuures 316 on saanud nii erametsatoetust kui poolloodusliku koosluse hooldamise toetust; 4690 on saanud ainult erametsatoetust ja 309 on saanud ainult poollooduslike koosluste hooldamise toetust. Toetused puudutavad umbes 20% eraisikust maaomanikku, neist suurem osa on saanud erametsatoetust (piirkonniti 18-22% omanikest), poollooduslike koosluste hooldamise toetust on saanud piirkonniti 1-5% omanikest (kõrgeim näit on Lääne-Eestis, madalaim Põhja- ja Lõuna-Eestis).

## 1.3 Eesti juriidilised isikud üldkogumis

Eestis registreeritud juriidilistest isikutest on looduskaitse vöõndis paiknevat maad 3203-l. Lõviosa neist on osäühingud (80%), teiseks suuremaks grupiks on aktsiaseltsid (8%). Veel on üldkogumis 181 mittetulundusühingut ja 71 kirikut/kogudust. Keskmiselt on juriidilised isikud kantud äriregistrisse 13 aastat tagasi (1. jaanuari 2018 seisuga). Keskmise müügitulu 2016. aastal oli 1 883 000 €, mediaan 81 000 €. Eksportivad ettevõtted (388 ettevõtet) eksportisid keskmiselt 1 411 000 € väärtuses kaupa, mediaan oli 35 000 €. Keskmise töötajate arv (taandatud täistööajale) oli juriidilistel isikutel 2016. aastal 10 töötajat, mediaan oli 1.

**TABEL 4.** Kaitsealuse maa ettevõtetest omanike jaotumine maakondade ja NUTS 3 piirkondade vahel

Maakond	n	%	Regioon	n	%
Harju	569	18	Lääne-Eesti	1034	32
Pärnu	376	12	Lõuna-Eesti	981	31
Saare	371	12	Kesk-Eesti	530	16
Lääne-Viru	320	10	Põhja-Eesti	569	18
Tartu	271	9	Ida-Virumaa	89	3
Valga	225	7			
Võru	213	7			
Lääne	172	5			
Hiiu	115	4			
Rapla	116	4			
Viljandi	107	3			
Järva	94	3			
Ida-Viru	89	3			
Jõgeva	84	3			
Põlva	81	3			
<b>Kokku</b>	<b>3203</b>	<b>100</b>	<b>Kokku</b>	<b>3203</b>	<b>100</b>

Allikas: autorite tehtud

Tabelis 4 on toodud juriidiliste isikute omandi paiknemine maakondade ja piirkondade vahel. Kui omanikul oli mitu omandit, arvestati omanike nimede järgi sortitud andmestikus omaniku ülevalt esimest omandit. Suuremate omanikurühmade tegevusalad on seotud looduskasutusega (vt tabel 5).

**TABEL 5.** Kaitsealuse maa Eesti ettevõtetest omanike tegevusalad

Tegevusala	n	%
Põllumajandus, metsamajandus ja kalapüük	813	25
Kinnisvaraalane tegevus	759	24
Kutse-, teadus-, ja tehnikaalane tegevus	234	7
Hulgi- ja jaekaubandus	197	6
Ehitus	152	5
Muud teenindavad tegevused	138	4
Majutus ja toitlustus	135	4
Töötlev tööstus	125	4
Haldus- ja abitegevus	112	4
Kunst, meelelahutus ja vaba aeg	97	3
Veondus ja laondus	69	2
Finants- ja kindlustustegevus	62	2
Veevarustus	48	2
Info ja side	40	1
Tervishoid ja sotsiaalhoolekanne	31	1
Elektrienergia, gaasi, auru ja konditsioneeritud õhuga varustamine	25	0,8
Haridus	22	0,7
Mäetööstus	14	0,4
Avalik haldus ja riigikaitse	2	0,1
Tegevusala puudub	128	4
<b>Kokku</b>	<b>3203</b>	<b>100</b>

*Allikas: autorite tehtud*

**Toetused.** 2014. aastast 2017. aastani on loodushoiutoetust poollooduslike koosluste taastamiseks taotlenud 105 ettevõtet ning vaid kahel pole sellel perioodil neid taotlusi rahuldatud. 27 ettevõtet on samal perioodil saanud PRIAlt nii poolloodusliku koosluse hooldamise toetust, kui ka erametsatoetust. 66 ettevõtet on saanud ainult poolloodusliku koosluse hooldamise toetust, 311 on saanud ainult PRIA erametsatoetust. Toetused puudutavad umbes 20% ettevõtetest, neist suurem osa on saanud erametsatoetust (piirkonniti 8-23% omanikest, Kesk-Eestis 23%, Lääne-Eestis 15, Põhja-Eestis 8), poollooduslike koosluste hooldamise toetust on saanud piirkonniti 2-9% omanikest (kõrgeim näit on Lääne-Eestis, madalaim Kesk-Eestis).

**Keskkonnaload.** kaheksakümnel ettevõttel on üks või mitu kompleksluba, 215-l on vee erikasutuse, 110-l on õhusaaste ning üheksal ohtlike jäätmete käitlemise luba.

## 1.4 Küsitluse valimi tegemine

Selleks, et küsitletavaid era- ja juriidilistest isikutest maaomanikke oleks võimalik ka kitsamate rühmade lõikes kõrvutada, kaasasime me küsitlusse ettevõtteid omanikke nende tavapärasest proportsioonist rohkem. Küsitluse lõplikus valimis oli plaani järgi 300 era- ja 200 juriidilist isikut.

**Küsitluse valimi tegemisel arvestasime omanike sugu, vanust ja maaomandi iseloomu.** Erasisikute küsitlusvalimis oli ette nähtud 55% mehi ja 45% naisi ning 4% 18-29-, 20% 30-44-, 36% 45-59-, 40% 60-aastaseid ja vanemaid inimesi. Maaomandi suuruse ja suurema piiranguvööndi osakaalu järgi jaotati Eesti kodanikest maaomanikud k-keskmiste klasteranalüüsi abil kolme rühma:

a) väikese pindalaga maatükk, millest väga suur osa on piiranguala (pindala seega vahemikus 1-21 ha, sellest omakorda kaitsevööndis keskmiselt 77%, mediaan on 99%) – siia rühma kuulub 83% Eesti kodanikest looduskaitsealuse maa omanikest;

b) keskmise pindalaga maatükk, millest suur osa on piiranguala (pindala vahemikus 22-76 ha, sellest kaitsevööndis on keskmiselt 64%,(mediaan on 68%) – selle rühma suurus on valimis 16%;

c) suure või väga suure pindalaga maatükk, millest piiranguala moodustab väikese või keskmise osa (pindala suurem kui 76 ha, kaitsevööndis on keskmiselt 50% maast) – see rühm on valimis väga väike: 1%.

Saadud kolmekihilise valimi iga üksiku rühma kohta andsime küsitlusettevõttele üle sobiva hulga telefoninumbreid ühes sobiva vastajate määraga, mille täitudes võis selle rühma küsitlemise lõpetada. Saadud tulemust võib pidada heaks, sest oodatud ja tegelike vastajate osakaalud klappisid hästi. Küsitluse valimisse sattus oodatust pisut vähem 30-44 aastaseid (-3,5%) ja pisut rohkem rohkem kui 60 aasta vanuseid väikemaomanikest naisi (+3,3%) (vt rõhutatud lahtreid tabelis 6).

**TABEL 6. Erasisikute küsitlusvalimi kriteeriumid**

Sugu	Maaomandi klaster	18-29	30-44	45-59	60+
<b>mees</b>	väike maatükk, väga suur piirang	1,6%	9,0%	15,6%	14,3%
	keskmine maatükk, suur piirang	0,2%	1,7%	3,5%	3,5%
	suur maatükk, keskmine piirang või				
	väga suur maatükk, väike piirang	-	0,1%	0,3%	0,2%
<b>naine</b>	väike maatükk, väga suur piirang	1,7%	<b>8,2%</b>	14,0%	<b>18,7%</b>
	keskmine maatükk, suur piirang	0,2%	1,1%	2,4%	3,5%
	suur maatükk, keskmine piirang või				
	väga suur maatükk, väike piirang	-	-	0,1%	0,1%

*Allikas: autorite tehtud*

Ettevõtete küsitluse valimi tegemisel soovisime samuti lähtuda kitsa valimi proportsioonidest. Paraku jäi andmeid rühmitades märkamata, et valimisse jäi sisse ka ettevõtteid, mille maaomandist jäi piiranguvööndisse väiksem kui 5% suurune osa (42) ja neid, millel oli ainult üks looduskaitsealune omand, mille vorm oli korteriomand (8). Kokku sattus valimisse kitsa valimi (n=25834) kriteeriumitele mitte vastavaid ettevõtteid 47 (200-st küsitletust).

Et küsitlus pidi toimuma telefoni teel, oli oluline, et inimesel, kellega vesteldakse, oleks kokkupuude ettevõtte tegevuse, otsuste ja valikutega, mis puudutavad ka looduskaitset. Väga suurtes ettevõtetes, kus



töötajad omavahel üksuste vahel kokku ei puutu, on keeruline hinnata vastaja pädevust hinnata ettevõtte kogemust. Telefoni võib vastu võtta sekretär, kes alustas ametipostil eelmisel päeval ja ei tea ettevõttest midagi. Väiksemas organisatsioonis on tal võimalik ulatada telefon inimesele, kes teab asjast rohkem (küsitlusettevõtte sai ka sellised juhised). Kui väikestes organisatsioonides on kogemus ühtlasem, jagatud, omavahel läbi arutatud ja mõtestatud, siis väga suurtes ettevõtetes on palju erinevaid kogemusi, mida on keeruline üldistada, sest eri arvamustega inimesed ei pruugigi kokku puutuda. Oma suuruse tõttu mõjutavad sellised ettevõtted looduskaitset rohkem, mistõttu nende esindajate kogemusi tasub eraldi ja vahetult uurida. Standardiseeritud küsimustikuga küsitlusse me väga suuri ettevõtteid seetõttu ei soovinud lisada. Võtsime majandustulu andmete alusel ettevõtete valimist välja 21 suurimat ettevõtet (ülejäanud olid tunduvalt väiksemad). Ülejäänud valimi tegime proportsionaalselt ettevõtte tegevusala alusel (äriregistri andmetes kasutatava EMTAK-klassifikaatorist lähtudes). Valimisse soovisime saada ettevõtteid järgmistes proportsioonides: 22% põllumajandus ja jahindus; 12% metsandus; 14% kinnisvaraala tegevus; 52% ülejäänud kategooriatest. Tegelikus küsitlusvalimis olid kinnisvaraga tegelevaid ettevõtteid soovitud vähem (-4,8%) ning põllumajanduse või jahindusega tegelevaid ettevõtteid soovitud rohkem (+4,5%). Ülevaate kitsendatud kogumi ja küsitlusvalimi erinevustest leiab tabelist 7.

**TABEL 7. Ettevõtete tegevusalad kitsendatud kogumis ja küsitlusvalimis**

Tegevusala	n	%	% küsitletud ettevõtetest (n=200)
Põllumajandus, metsandus ja kalapiük	401	28	40
Kinnisvaraala tegevus	238	16	10
Hulgi- ja jaekaubandus; mootorsõidukite ja mootorrataste remont	105	7	6
Kutse-, teaduse- ja tehnikala tegevus	94	6	8
Ehitus	82	6	5
Töötlev tööstus	73	5	5
Majutus ja toitlustus	73	5	4
Muud teenindavad tegevused	58	4	6
Kunst, meelelahutus ja vaba aeg	44	3	3
Haldus- ja abitegevus	43	3	3
Veondus ja laondus	32	2	2
Veevarustus, kanalisatsioon, jäätme- ja saastekäitlus	25	2	5
Finants- ja kindlustustegevus	23	2	0
Tervishoid ja sotsiaalhoolekanne	23	2	1
Info ja side	18	1	1
Haridus	16	1	1
Elektrienergia, gaasi, auru ja konditsioneeritud õhuga varustamine	12	1	0
Mäetööstus	6	0	0
Tegevusala puudub	91	6	0
<b>Kokku</b>	<b>1457</b>	<b>100</b>	<b>100</b>

Allikas: autorite tehtud

## 1.5 Küsitluskava ja -andmete analüüsi meetoodika

Uuringu meetoodika kavandamisel lähtusime sellest, et Eestimaa looduse fond oli juba tellinud kvalitatiivse uuringu looduskaitsealade sihtrühmade probleemidest. Kvalitatiivne meetod võimaldab hästi süveneda probleemi põhjustesse ja näidata kätte nende lahendamiseks sobilikud meetodid. Kvantitatiivse analüüsi abil saab neid tulemusi täiendada, andes hinnangu sellele, kui laialdased need probleemid on ning milliseid rühmi need puudutavad. Et elanikkonna küsitlusväsimus on võrdlemisi suur, otsustasime maksimaalselt ära kasutada selliseid andmeid, mis inimeste kohta registrites juba olemas on ning küsida neilt standardiseeritud vormis juurde ainult nii palju kui vaja.

Küsitlusuuringu ja registriandmete abil soovisime seada paika baastaseme, mille seisu projekti lõpus taas hinnata. Selleks soovisime saada vastuseid järgmistele küsimustele:

- millised on looduskaitsealade maaomanike rühmad ja nende struktuur?
- mille poolest nende kogemused looduskaitsega erinevad?
- milliste rühmade probleemide lahendamiseks on vaja astuda samme?

Küsitluskava kokkupanemisel püüdsime vähendada hoiakute ja hinnangute kohta käivate küsimuste osa, sest kuigi vastaja võib uurija üldistava küsimuse peale kujundada oma seisukoha, ei tähenda see, et tal oma arvamus küsija küsimisest sõltumatult olemas on (et ta näiteks põhjalikult mõtleks sellele teemale). Samuti ei ole hoiakutel ka siis, kui nad küsimisest sõltumatult olemas on, tegelikele toimimisviisidele olulist mõju.

Registriandmeid analüüsid saime teada seda, kui palju on looduskaitsealadel maaomanikke, kui suured on nende looduskaitsealused maatükid, millises osas on need looduskaitse all, palju neil selliseid maatükke on, millal nad maatüki omanikeks said ja mis seda omandit lisaks looduskaitse piirangutele veel iseloomustab (nt eeldused saada maamaksusoodustust, toetust poollooduslike koosluste hooldamise eest). Registriandmed aitavad hästi mõista ka seda, milleks omanik oma maatükki võib kasutada (nt kui see on korteriomand, mõne hektariline maatükk või suuromand, on ka tegevuse võimalused erinevad). Erasisikute kohta saime teada nende kodakondsuse, soo ja vanuse, elukoha piirkonna, ettevõtete kohta andmed nende töötajate, käibe ja kasumi, tegevusala kohta. Registriandmed aitasid ka välja selgitada, kas vaadeldav inimene või ettevõtte on saanud toetusi või taotlenud keskkonnaluba jm.

Küsitluskava abil uurisime juurde omanike (nii elanike kui ettevõtjate) elu ja tegevuse selliste aspektide kohta, mida registriandmete varal on veel võimatu vastata. Uurisime, kui kaua on vastaja olnud maatükiga seotud (k1) ja kas ta elab looduskaitsealasel maatükil (k2), sest registriandmed ei näita välja seda, kui kaua inimene enne maatüki pärimist (st omanikuks saamist) samal kinnistul näiteks oma pereliikmetega elas või kas ta elukoht vastab registris toodule. See, kui kaua inimene on piirkonnaga seotud, mängib kaasa mitme asjaolu mõistmisel. Kui inimene on piirkonnaga pikalt seotud, on ta ilmselt ka harjunud piiranguid enesestmõistetavalt võtma ja kohandanud oma elu vastavalt (aga ka ehk omandanud võtted, kuidas looduskaitse piiranguid üle kavaldata). Kui ta on piirkonnas uus, võis ta oma valiku maatüki kasuks teha (osaliselt) ka seetõttu, et see on looduskaitse all, teades selle kasutamise kaasnemaid kitsendusi, aga ka positiivseid külgi (nt kindlat tüüpi looduskeskkonda, miljööd, naabruskonda).

Küsitluskava välja arendades lähtusime sellest, et see, kuidas looduskaitset tajutakse, ei sõltu üksnes looduskaitsest, vaid ka sellest, millist elu inimene looduskaitsealal elab ja soovib elada (nt ei pruugi ta üldse

kohapeal elada), kuidas looduskaitse sellega suhestub ning kui mugavalt on see tema arvates tema võimeid ja elukorraldust arvesse võttes korraldatud.

Kõigepealt uurisime, millised vastaja tegevusalad võiksid põhimõtteliselt looduskaitsega vastuollu minna, st kas ta tegeleb valdkonnas, millele tavaliselt looduskaitse ettekirjutusi seab (k3), näiteks põllumajanduses, metsanduses jne. Selleks, et mõista, kui teravalt tema tegevus looduskaitsega suhestub ning kui sageli tuleb tal looduskaitse korraldusele mõelda, küsisime, milliseid piiranguid või kohustusi looduskaitse talle seab (k4). Me ei küsinud tema hinnangut oma teadmiste, vaid küsisime tema objektiivsete teadmiste kohta, paludes vastajat piiranguid nimeliselt loetleda. Saadud materjali kodeerisime ise – loetelu muutus tunnuseks, mis väljendas vastaja teadmisi kaitsekorra tingimuste kohta. Selgitamiseks, kas vastajal on isiklik puude piirkonna loodusväärtustega, küsisime talt, kui hästi ta tunneb ja hindab kohalikke loodusväärtuseid (k6). Et me ei soovinud mõõta seda, kas inimene kiidab heaks kohaliku looduse ilu, mida teeb reeglina üle 90 protsendi inimestest (mis seetõttu ka ei sobi tunnuseks), vaid tugevat huvi, mis väljendub ka inimese vahetus tegevuses ja looduse toimimise tundma õppimises, kitsendasime küsimuse võrdlemisi konkreetseks. Uurisime, kas ta oskab kohalikke loodusväärtuslikke liike tutvustada võõrale inimesele. Inimene, kelle tegevus sellega üldse ei suhestu, seda teha ei oska. Mõistmaks, kui võrd looduskaitse tema tegevust häirib või kas sellega kaasneb tema arvates eeliseid, lisasime küsimused 7 ja 8.

Väga andmerikka küsimusena lisasime küsimustikku küsimuse 5, mis selgitas vastaja hinnanguid sellele, millised on tema võimalused looduskaitsealal tegutseda. Vastusevalikud jagunesid nelja rühma: võimalus 1. rahu ja loodust nautida, sh puhata, 2. kogukonnas tegutseda, 3. teenuseid ja taristut kasutada ning 4. kaugtööd teha ja ettevõtjana tegutseda. See küsimus väljendab vastaja kohta mitut asjaolu korraga:

- millised on kohapealsed võimalused
- kui rahul vastaja nende võimalustega on
- milliseid võimalusi ta ise kasutab
- kui aktiivne on vastaja eluviis üldiselt

Ka andmeanalüüs näitas, et näiteks need, kes ettevõtjana tegutsesid, peavad võimalusi selleks teiste rühmadega võrreldes palju soodsamaks. Need, kes piirkonnas ainult puhkavad, ei näe võimalusi piirkonnas ettevõtjana tegutseda või kaugtööd teha – nad elavadki ja töötavadki mujal (samamoodi nad oma tegevuses mujal olla võrdlemisi aktiivsed). Kogukondlikust tegevusest võivad need, kes sellesse ka ise panustavad. Kogukondlik tegevus väljendab sotsiaalandmetes ka üldiselt väga mitmekülgset aktiivset eluviisi. Tüüpiline on, et aktiivsemad inimesed on eluga rohkem rahul ja näevad (sh muutustes) rohkem positiivseid külgi. Ka on nende oskuste pagas oluliselt suurem, mistõttu nad võtavad nende elus ette tulevaid raskusi praktiliste proovikividena, mitte tegevusest eemale hoidvate takistustena. Vastajate tagasiside piirkondlike tegutsemisvõimaluste kohta näitab ka tegelikke võimalusi – piirkonnades, kus on keeruline tegutseda, on ka ettevõtlikke ja optimistliku ellusuhtumisega inimesi vähem (ja vastupidi).

Korpi analüüs näitas, et rahulolematust looduskaitsega on seotud (eeskätt) looduskaitse korralduse ja ametkonna tegevusega. Seetõttu lisasime küsimustikku küsimused 10 ja 11. Selgitasime erinevate küsimuste varal, millised on kokkupuuted looduskaitsega põimunud asjaajamisega ning milliseid ettepanekuid inimesed selleks ise teevad. Eraldi selgitasime veel seda, kui levinud on looduskaitse aladel toimetavate inimeste kogemusel looduskaitse üle kavaldamine (k9). Selle küsimuse esitasime selleks, et

kõrvutada keskkonnainspektsiooni andmeid looduskaitsealuse rikkumiste kohta inimeste kogemusega – suur osa rikkumisi jääb märkamata, samuti on inspektsioonil rikkumiste jälgimisel oma prioriteetid. Tegelike rikkumiste kohta on igal juhul keeruline andmeid leida.

Sarnaselt eurobaromeetri andmetega (lisa 1) kodeerisime ka selle küsitluse andmeid ümber. Kvalitatiivsete küsimuste andmeid kodeerisime kvantitatiivseteks ning kvantitatiivseid andmeid koondasime liitnusteks. Tegime seda järgmisel viisil:

#### **k1. Mis aastast olete (on Teie ettevõtte) oma looduskaitsealuse maatükiga seotud?**

Sellele küsimusele vastasid nii eraisikud kui ettevõtete esindajad vabalt valitud vastusega. Pärast andmete puhastamist kasutati maatükiga seotud ajaloo andmeid teiste tunnuste taustaanalüüsil nii aritmeetilist keskmist kui mediaani appi võttes.

#### **k2. Kas Te elate (Teie ettevõtte tegutses) kohapeal, sellel looduskaitsealusel maatükil?**

Selle küsimuse ei-jah vastuseid kasutati ümberkodeerimata kujul.

#### **k3. Palun nimetage, millega järgnevast loetelust olete Teie või on Teie pere (Teie ettevõtte) viimastel aastatel tegelenud oma looduskaitse all oleval maatükil?**

Tegime liitnustest tegevusvaldkonnist, milles peitub potentsiaal looduskaitse ettekirjutustega vastuollu minna (vt tabel 13). Vastusevarianti „hobiaiandus“ selle tunnusega ei ühendatud. Inimene, kes ei tegutses vaadeldud valdkonnades, võib samal ajal olla aktiivne, mitmes valdkonnas tegutsev inimene – lihtsalt need valdkonnad ei puuduta looduskaitset.

#### **k4. Palun nimetage mõnda tegevust, mida Te (Teie ettevõtte) ei tohi või – vastupidi –, peate (peab) tegema oma maaomandil just seetõttu, et see on looduskaitsealal!**

Vabas vormis loetletud vastuste põhjal tegime standardiseeritud piirangute teadmise tunnuse, milles iga loetletud piirang või kohustus andis ühe punkti.

#### **k5. Kas Te tunnete, et Teil on oma looduskaitsealuses kodukohas või maakodus (ettevõtte looduskaitsealuses tegutsemispiirkonnas) võimalik teha midagi järgnevatest tegevustest? Nimeta sobivad!**

Peakomponentide analüüsi abil tegime kindlaks tunnused, mida on põhjust edasises analüüsis kasutada vastajate rühmitamiseks. Välja joonistus kolm eraldiseisvat tegevusvõimaluste rühma: võimalused 1. rahu ja loodust nautida, sh puhata, 2. kogukonnas tegutseda, 3. teenuseid ja taristut kasutada. 4. sarnase tähendusega tegevuste rühm – võimalused kaugtööd teha ja ettevõtjana tegutseda – ei eristunud peakomponentide analüüsil oluliselt. Kõiki tegutsemisvõimaluste rühmi kokku liites (sh ka kaugtöö ja ettevõtja tegutsemise tunnuste rühm) tegime ka eraldiseisva piirkonnas võimalike tegevuste mitmekesisust väljendava liitnustest. Mõistmaks, kuidas tegevusvõimalused omavahel omanike rühmades kombineeruvad, tegime kolme alaindeksi põhjal ka klasteranalüüsi (hierarhiline klasteranalüüs Wardi meetodil eukleidilise ruutkauguse põhjal). Selgusid neli klastrit (vt joonis 5), milles eristuvad rühmad: 1. arvukad ja mitmekesised, 2. mõõdukad, 3. ühekülgsed (elike puhkamis-) võimalused ning 4. vähesed tegutsemisvõimalused.

#### **k6. Kui hästi oskaksite teistele inimestele tutvustada lähipiirkonda jäävaid kaitsealuseid liike või elupaiku (näiteks sisalikke, kodumaiseid orhideesid, kassikakku, nahkhiiri)?**



Küsimuse 6 sõnastasime selleks, et selgitada välja, kui hästi tunneb vastaja kohalikku loodust (mitte lihtsalt ei tunnista selle ilu ega oska looduses liikuda), võttes arvesse seda, et eriti hästi ja detailideni tunnevad loodust need, kes oskavad seda ka teistele õpetada. Selleks, et osata loodust tutvustada, peab inimene sellega mitmekülgset ja praktiliselt kokku puutuma, selle kohta lugema ja kokku puutuma loodust tundvate inimestega. Vastuseid kasutati ilma neid kuidagi ümber defineerimata.

**k7. Inimesed suhtuvad looduskaitsepiirangutesse erinevalt. Paljud maaomanikud leiavad, et looduskaitse on nendele kasulik. Kuivõrd on see, et Teie maatükk on looduskaitse all, Teile kasu toonud? *Kuivõrd on see, et Teie ettevõtte maatükk on looduskaitse all, kasu toonud?***

**k8. Kuivõrd segavad looduskaitsega kaasnevad kohustused ja keelud Teie (*Teie ettevõtte*) argielu, tegevusplaane?**

Küsimuste 7 ja 8 vastuseid analüüsisime nii eraldi (sest looduskaitse võib põhjustada inimesele palju ebamugavusi, aga olla samal ajal ka kasulik), kui ka kokku liidetult (et tuua välja ka eriti tugevad positiivsed või negatiivsed kogemused). Liittunnuse tegime nii, et looduskaitse kasulikuks pidamine ja looduskaitsega kaasnevate kohustuste-keeldude mõju puudumine lisasid mõlemad tunnusesse plusspunkte, vähene kasulikkus ja tajutud keeldude-kohustuste rohkus miinuspunkte. Selleks pöörati küsimuse 7 skaala (1 – looduskaitse on olnud teile mitmeti kasulik ... 3 – looduskaitse ei ole kasu toonud, 4 – ei oska vastata) tagurpidi ja kõik puuduvad väärtused asendati vastuste z-skoorideks standardiseerimisel saadud keskmisega<sup>3</sup>). Küsimuse 8 skaala (1 – väga oluliselt ... 4 – üldse mitte) jäi samaks.

**k9. Ma loetlen Teile rea erinevaid võimalusi, kuidas saab looduskaitsega vastuollu minna. Kas Teie arvates on keegi Teie naabruskonnast, nii inimesed kui ettevõtted, seadust rikkunud? Mõelge näiteks viimasele viiele aastale. Kas Teie arvates on keegi...**

Selles küsimus vastusevariantide loetelus märgitud nõustuvad vastused (kokkupuuted eri tüüpi rikkumistega) liideti omavahel kokku rikkumiste märkamise liittunnuseks – mida kõrgem oli indeksi väärtus, seda mitmekesisemaid rikkumisi oli vastaja märganud.

**k10. Kas Teil (*Teie ettevõttel*) on kogemusi looduskaitse piirangutega seotud ametkondliku asjaajamisega, näiteks lubade ja toetuste taotlemisega? *Kui kogemus on olemas: Kuidas iseloomustaksite saadud kogemust? Esitan järgnevalt mõned väited, öelge, kui olete nendega nõus! Kui kokkupuude on olemas: märkida asutus (kui vastaja soovib, aga ei pea)***

Küsimuse 10 puhul määratlesime kõigepealt selle, kas vastajal on kogemusi ametkondliku asjaajamisega, seejärel kodeerisime asutuse, mida vastaja eeskätt silmas pidas. Et vastajad kasutasid asutustest rääkides erinevaid nimetusi, tegime seda käsitsi, mitmel puhul tuli tõlgendada seda, millist asutust on silmas peetud. Kui see jäi segaseks, jätsime asutuse määratlemata. Küsimuses oli kaheksa asjaajamiskogemust iseloomustavad väidet. Neli neist olid positiivsed, neli negatiivsed. Nende põhjal tehti positiivsete ja negatiivsete kogemuste liittunnused, neist omakorda nii negatiivseid kui positiivseid kogemusi arvesse

---

<sup>3</sup> Vaata selgitust järgmiselt leheküljelt.

võttev liitnunnus (positiivsetest kogemustest lahutati negatiivsete vastuste väärtused – näiteks kui vastajal oli samas vääringus negatiivseid ja positiivseid kogemusi, tuli tulemuseks 0).

**k11. Mida on Teie arvates (Teie ettevõtte kogemusel) vaja muuta või arendada looduskaitsealaga seotud ametkondlikus asjaajamises? Võite rääkida konkreetse asutuse näitel. Teie vastust muudetakse nii, et keegi ei saa hiljem aru, et arvamust avaldasite just Teie.**

Vastuste baasil kodeeriti asutused, millest oli jutt (see tunnus ei osutunud analüüsil eriti oluliseks), tehtud ettepanekud rühmitati. Neid andmeid analüüsiti kvalitatiivselt.

Vastajaid rühmitati veel ka mitme küsimuse vastuseid korraga arvesse võttes. Kahesammulise klasteranalüüsi abil jaotati maaomanikud rühmadesse, et analüüsida nende suhestumist looduse ja looduskaitsega. Selles võeti arvesse nende tegevusi looduskaitsealusel maatükil (k3 põhjal tehtud z-skooridele taandatud tegevuste mitmekesisuse indeks), seda, kui hästi on nad kursis piirkonnas kehtivate looduskaitse kohustuste ja piirangutega (k4) ning seda, kuivõrd tuntakse ümbruskaudseid loodusväärtusi (k6).

Saadud **looduse ja looduskaitsega suhestumise klaster** (vt joonis 3, tabel 14) jagas näiteks eraisikutest maaomanikud nelja rühma (ettevõtjad kolme): kõrvalseisja (madalad näitajad kõigi tunnuste lõikes), looduskaitse kohustatu (tegevusi, milles on vaja looduskaitsega arvestada, on palju), looduskaitse tundja (kaitsekorra tundmise komponent on kõrge), loodusetundja (loodusväärtuste tundmise komponent on kõrge).

Analüüsis kasutatavad liitnunnused standardiseerisime analüüsis enamasti z-skoorideks (see tehe aitab eri pikkusega skaalaga väärtused muuta üksteisega võrreldavaks – nii on iga liitnunnuse keskmine väärtus alati 0 ja 95% väärtustest jääb 1 ja -1 vahele), mis lihtsustab andmete tõlgendamist, sest erinevate maksimum- ja miinimumväärtustega tunnused satuvad niimoodi sarnasele skaalale). Tunnuseid standardiseerisime kõigi 500 vastaja keskmise alusel (väärtus 0), mistõttu inimesi või ettevõtteid eraldi vaadates võib keskmine väärtus pisut nullist erineda.

## 2. Eesti kodakondsusega eraisikud

24377st kitsendatud kogumisse sattunud Eesti kodanikust olid 54% mehed (keskmine vanus 54 aastat) ja 46% naised (keskmine vanus 57 aastat). Küsitluse valimis oli mehi 52% (vastavalt 56 aastat) ja naisi 48% (60 aastat). Tabelis 8 on toodud omanike keskmine vanus, elukoht (elab maatükil või mitte), osakaal maakonniti ja küsitletute jagunemine maakondade vahel. Kui omanikul oli mitu maatükki, siis valiti selle asukoht omanike nimede järgi sortitud andmetest esimese maatüki järgi.

**TABEL 8.** Eraisikute looduskaitsealuse maa paiknemine (ühe maatüki asukoht)

Maakond	Omaniku keskmine vanus*	Elab kohapeal, % (n=300)	Omanike arv	%	% küsitletud inimestest (n=300)
Harjumaa	54,8	38	3587	15	11
Saaremaa	56,2	13	3455	14	16
Lääne-Virumaa	55,4	42	2975	12	8
Pärnumaa	55,8	32	2334	10	8
Võrumaa	54,6	19	2175	9	9
Tartumaa	55,3	42	1856	8	9
Valgamaa	53,8	39	1574	6	9
Hiiumaa	55,9	29	1408	6	6
Läänemaa	55,2	11	1220	5	6
Raplamaa	55,2	21	949	4	5
Viljandimaa	56,2	22	744	3	3
Järvamaa	56,1	11	687	3	3
Põlvamaa	56,9	29	542	2	2
Jõgevamaa	56,1	50	503	2	3
Ida-Virumaa	57,6	13	368	1	2
<b>Kokku</b>	55,4	28	24377	100	100

\* Erinevused maakondade vahel on statistiliselt olulised tasemel 95%.

Allikas: autorite tehtud

**Maaomand ja selle iseloom.** Eraisikust maaomanike looduskaitse piirangutega maaomandi keskmine pindala on 10,2 ha, mediaan 4,5 ha standardhälbega 16,8 (küsitluse valimis vastavalt 15,5; 9,3 ja 32,0). Keskmiselt on maaomandist kaitse all 77% (küsitluse valimis 78%). Lõviosa maatükkidest asub aga üleni mõnes kaitsevööndis (eraisikute üldkogumi mediaan on 99%, standardhälve 32%, küsitluse valimis vastavalt 99% ja 30%).

**Suhe maatükiga.** Looduskaitsealusel maatükil elab 28% vastajatest (vt tabel 9), maatükiga on nad seotud keskmiselt 1996. aastast alates (standardhälbega 17), pooled küsitletud omanikest on end maatükiga sidunud enne 1999. aastat, pooled pärast seda.

**TABEL 9.** Looduskaitsealusel maal elavate omanike osakaal ja keskmine vanus regionide kaupa

Regioon	Elab maatükil	Vanus*
Põhja-Eesti	38%	54,8
Lääne-Eesti	19%	55,9
Ida-Virumaa	13%	57,6
Lõuna-Eesti	33%	55,0
Kesk-Eesti	30%	55,5
<b>Kokku</b>	<b>28%</b>	<b>55,4</b>

\* Andmed maaomandil elamise kohta põhinevad küsitlusel, vanuse näitajad registriandmetel. Viimasel puhul on regionide erinevused statistiliselt olulised tasemel 99%.

Allikas: autorite tehtud

## 2.1 Kokkupuude looduse ja looduskaitsega

Jättes tabelis 10 toodud loetelust välja hobiaiaduse, mis on populaarne tegevus, kuid millele looduskaitse tõttu tehakse vähe ettekirjutusi ja avatud vastusevariandi, millesse ei lisatud näiteid tegevustest, mis oleksid looduskaitse vaates olulised, saime 7 üksiktunnuse liitmisel liitunnuse skaalal 0...6.

**TABEL 10.** Omanike looduskaitseesse puutuvad tegevused maatükil ja tegevuste mitmekesisuse liitunnus

Tegevus	n	% jah	tegevuste arv	n	%
Poollooduslike koosluste niitmine või karjatamine	130	43	0	90	30
Hobiaiadus, sealhulgas marjapõõsad ja viljapuud	104	35	1	103	34
Metsamajandus	93	31	2	61	20
Põllumajandus, loomapidamine (ettevõtlus)	68	23	3	27	9
Kalaptüük	41	14	4	14	4
Ehitamine (nii endale kui ettevõtjana)	36	12	5	2	1
Midagi muud (lahtine)	16	5	6	3	1
Turism, ürituste korraldamine	13	4	<b>Kokku</b>	300	100
Jahindus	12	4			

Allikas: autorite tehtud

30% eraisikutest maaomanikest ei puutu kokku ühegi tegevusega, mille puhul oleks vaja arvestada looduskaitsega, kolmandik puutub kokku vaid ühe tegevusega. Kolmandik vastajaist peab looduskaitset arvesse võtma mitme tegevuse puhul (iseenesest ei tähenda see, et nad peaksid nõ tavalise maaomanikuga võrreldes teadlikult midagi teistmoodi tegema). Meessoost maaomanike tegevus puutub looduskaitsega rohkem kokku (1,5 tegevust) kui naiste tegevus (1,1). Maakonniti pole erinevused olulised (tabel 11).

Tegevuste mitmekesisus ei ole ka maaomandi suuruse ega piiranguvööndi osakaaluga maaomandist statistiliselt seotud, samuti puuduvad seosed maaomandi klastritega, milles võetakse arvesse omandi ja piiranguala suurust. Tegevuste mitmekesisus ei kujunda ka ametkondliku asjaajamise kogemust (k10) ega looduskaitsega kaasneva kasu või kahju taju (k7 ja 8). Looduskaitseesse puutuvate tegevuste mitmekesisus on suurem nendel vastajatel, kes elavad oma maatükil ( $p < 0,0005$ ) (tabel 12 ja 13).



**TABEL 11.** Omanike looduskaitseesse puutuvate tegevuste mitmekesisus maakondades

Maakond	Tegevusi	n
Hiiumaa	2,1	17
Põlvamaa	1,7	7
Tartumaa	1,6	26
Võrumaa	1,5	27
Lääne-Virumaa	1,5	24
Valgamaa	1,5	26
Jõgevamaa	1,3	10
Pärnumaa	1,2	25
Harjumaa	1,2	32
Saaremaa	1,0	48
Ida-Virumaa	1,0	8
Viljandimaa	1,0	9
Läänemaa	0,9	18
Raplamaa	0,9	14
Järvamaa	0,8	9
<b>Kokku</b>	<b>1,3</b>	<b>300</b>

Allikas: autorite tehtud

**TABEL 12.** Vastaja elukoht ja tegevuste mitmekesisus

Elab kohapeal?	mitte ühtki tegevust	üks tegevust	kaks või enam tegevust	Kokku
Jah (n=83)	15%	26%	59%	100%
Ei (217)	36%	37%	27%	100%
<b>Kõik (300)</b>	<b>30% (n=90)</b>	<b>34% (103)</b>	<b>36% (107)</b>	<b>100%</b>

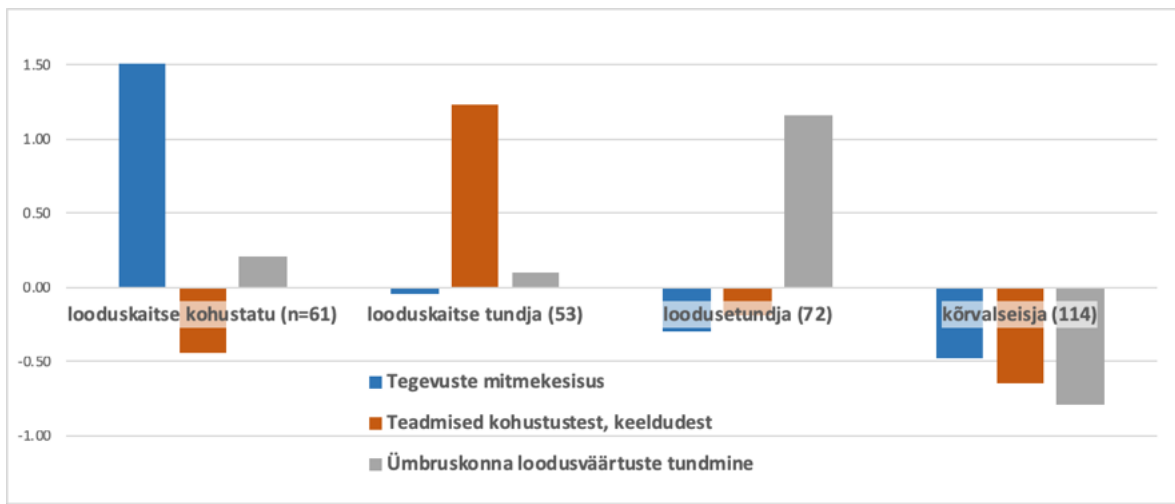
Allikas: autorite tehtud

**TABEL 13.** Looduskaitsealusel maatükil elamine ja looduskaitseesse puutuvad tegevused

Tegevus	Elavad kohapeal (n=83)		Ei ela kohapeal (n=217)	
	n	%	n	%
hobiaiandus, sealhulgas marjapõõsad ja viljapuud	55	66	49	23
poollooduslike koosluste niitmine või karjatamine	52	63	78	36
põllumajandus, loomapidamine (ettevõtlus)a	35	42	33	15
metsamajandus	29	35	64	30
kalapüük	23	28	18	8
ehitamine (nii endale kui ettevõtjana)	20	24	16	7
jahindus	5	6	7	3
turism, ürituste korraldamine	5	6	8	4

Allikas: autorite tehtud

Joonisel 3 ja tabelist 14 näeb, et rohkem kui kolmandik eraisikutest ei suhestu eriti ei looduse ega looduskaitsega (38%) ja et kohalikku loodust tunneb hästi 24% vastajaist (loodusetundjad, kes ei ole samas kursis looduskaitse piirangutega, ega osale ka tegevustes, mille puhul tuleks looduskaitsega arvestada). 20% ringis on nii neid, kes tegutsevad igapäevaselt looduses ja peavad seetõttu looduskaitsega arvestama, kui ka neid, kes tunnevad hästi kaitsekorda, kuid ei tegutse looduses ega tunne seda. Nende rühmade teabevajadused on seetõttu erineva mahu, laadi (nt regulatsioonid, looduskirjeldused, viidad), fookuse (nt kuidas midagi teha, kust leiab täiendavat teavet, keda usaldada jne) ja ajastusega (sageli, ühekordselt, jooksvalt).



**JOONIS 3.** Looduse ja looduskaitsega suhestumise viis (klasteranalüüsi tunnuste keskmised klastrites)

Allikas: autorite tehtud

**TABEL 14.** Looduse ja looduskaitsega suhestumise viis, rühmade aluseks olevad komponendid

Looduse ja looduskaitsega suhestumise viis	Tegevuste mitmekesisus (arv)	Teadmised kohustustest/ keeldudest (arv)	Ümbruskonna loodusväärtuste tundmine (1-üldse mitte...4-väga hästi)
kõrvalseisja (n=114, 38%)	0,7	0,5	1,5
looduskaitse kohustatu (61, 20%)	<b>3,0</b>	0,7	2,4
looduskaitse tundja (53, 18%)	1,2	<b>2,2</b>	2,3
loodusetundja (72, 24%)	0,9	0,9	<b>3,3</b>
<b>Kokku (300)</b>	1,3	1,0	2,2

Allikas: autorite tehtud

Kõrvalseisjad elavad sageli mujal (tabel 15). Kõige sagedamini elavad looduskaitsealusel maatükil need, kes tegutsevad looduskaitsega puutuvates valdkondades (nt metsandus, põllumajandus).

**TABEL 15.** Looduse ja looduskaitsega suhestumise viis ning elukoht

Looduse ja looduskaitsega suhestumise viis	Elab kohapeal	Ei ela kohapeal	Kokku
Kõrvalseisja (n=114)	18%	83%	100%
Looduskaitse kohustatu (61)	48%	53%	100%
Looduskaitse tundja (53)	26%	74%	100%
Loodusetundja (72)	28%	72%	100%
<b>Kokku</b>	28% (n= 83)	72% (217)	100%

Allikas: autorite tehtud

**TABEL 16.** Looduse ja looduskaitsega suhestumine piirkondades

Regioon	Kõrvalseisja (n=114)	Looduskaitse kohustatu (61)	Looduskaitse tundja (53)	Looduse-tundja (72)	Kokku (300)
Põhja-Eesti (n=32)	41%	16%	22%	22%	100%
Lääne-Eesti (108)	36%	19%	15%	30%	100%
Ida-Virumaa (8)	5	1	2	-	8
Lõuna-Eesti (105)	30%	26%	23%	22%	100%
Kesk-Eesti (47)	55%	15%	9%	21%	100%
<b>Kokku (300)</b>	38%	20%	18%	24%	100%

Allikas: autorite tehtud

Piirkonniti analüüsid selgus (tabel 16), et loodusetundjate osakaal on kõrgeim Lääne-Eestis, kõrvalseisjaid rohkem Põhja- ja eriti Kesk-Eestis. Maaomanike rühmitumine looduse ja looduskaitsega suhestumise järgi ei ole seotud maaomandi suuruse ja piiranguvööndi osakaaluga. Niimoodi rühmitatud maaomanike kogemused ametkondliku asjaajamisega (k10) ei erine üksteisest statistiliselt, ka ei tunne ükski rühm teisest rohkem, et looduskaitsega kaasneks talle rohkem kasu või kahju (k7 ja 8).

## 2.2 Looduse ja looduskaitsega kursisolek

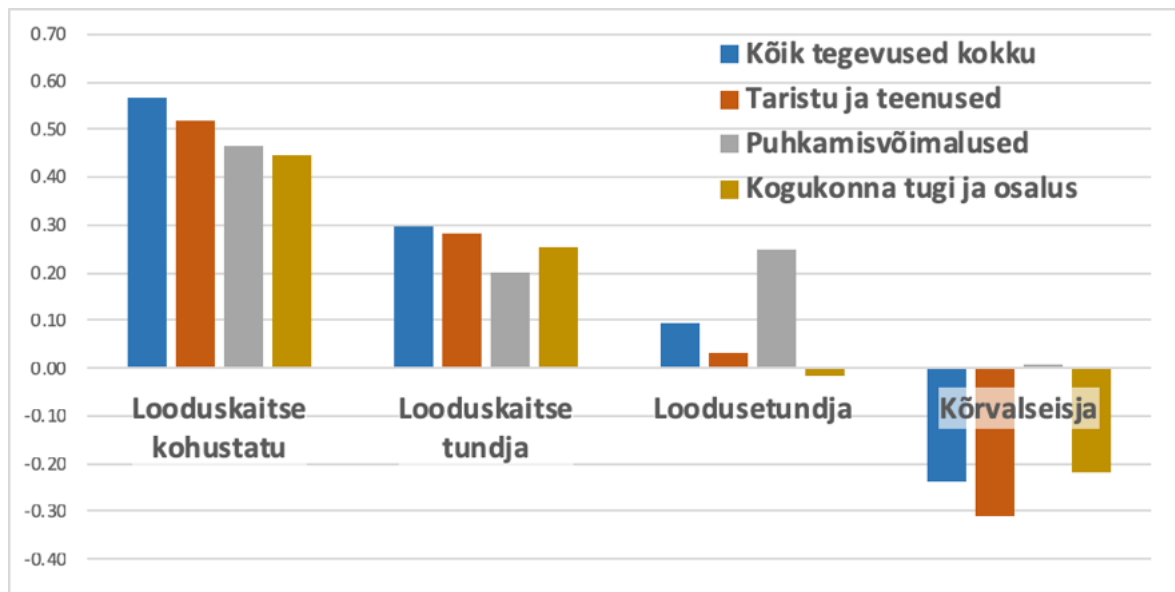
Küsitluse abil mõõtsime maaomanike kursisolekut lähikonna looduskaitsealuste liikidega (k6 väljendab hästi aktiivset huvi looduse vastu) ja kehtivate looduskaitse kohustuste ja piirangutega (k4) (tunnuste omavaheline seos on võrdeline ja mõõdukas, Spearmani korrelatsioonikordaja on 0,2).

Looduse ja kaitsekorra alased teadmised ei ole seotud maaomandi ega piiranguvööndi suurusega. Inimesed, kes elavad oma looduskaitsealusel maatükil, tunnevad ümbruskonna loodusväärtusi paremini (2,40 vs 2,16 skaalal 1-üldse mitte...4-väga hästi), kuid looduskaitsega kaasnevaid kohustusi ja piiranguid ei tunne nad paremini kui need inimesed, kes kohapeal ei ela. Ka need, kes on oma maatükiga olnud kauem seotud, ei tunne loodust ja looduskaitset teistest paremini.

Need inimesed, kelle arvates on looduskaitseala võimalused tegutsemiseks mitmekesisemad (sh on ise aktiivsemad), tunnevad nii loodust kui looduskaitset ülejäänutega võrreldes veidi paremini (Spearmani  $r=0,17$  looduse tundmise ja  $0,16$  looduskaitse keeldude ja kohustuste puhul). Tegevusvõimaluste seast kujundas looduse ja looduskaitse alaseid teadmisi rohkem taristu ja teenuste ning kogukonna komponent (alaindeksite seosed on samasuunalised ja sarnases suurusjärgus -  $0,13-0,17$ ), puhkamisvõimaluste komponent ei aita looduse ja looduskaitse tundmisele kaasa. Seega aitavad looduse ja selles tegutsemise

reeglite tundmisele kaasa (olgu see siis ürgmets või väljaarendatud taristuga külakeskkond) mitmekesisemad suhted piirkonnaga.

Seda kinnitab joonis 4. Inimesed, kes tegutsevad piirkonnas erinevatel looduskaitsele puutuvatel tegevusaladel, peavad ka kohapealsetest tegevusvõimalustest rohkem lugu (ja vastupidi). Ka kaitsekorda tunnevad paremini võrdlemisi mitmekülgsetel aktiivsetel inimestel. Need inimesed, kelle arvates on kohapeal võimalik ainult puhata, tunnevad loodust, aga mitte kaitsekorda, sest neil pole selliste teadmiste järele vajadust. Need, kes kohapeal ei ela ja looduskaitset ei tunne, ei tunne/hinda ka kohapealseid võimalusi.



**JOONIS 4.** Looduse ja looduskaitsega suhestumine ning kohalikud tegutsemisvõimalused

*Allikas: autorite tehtud*

Inimesed, kes tunnevad paremini loodust või looduskaitset, ei pea looduskaitset endale ei kasulikumaks ega kahjulikumaks (k7 ja 8 põhjal tehtud liitnunnus). Vaadeldes eraldi hinnanguid selle kohta, kuidas looduskaitsega kaasnevad kohustused ja keelud mõjutavad argielu, siis selgub, et keelde ja kohustusi ning ümbruskaudset loodust tunnevad teistest veidi paremini need, kelle arvates looduskaitse takistab argielu või tegevusplaane (nõrk negatiivne korrelatsioon,  $r=-0,12$ ). Ilmselt tuleb keelde ja olulisemaid loodusväärtusi mingil määral tundma õppida siis, kui midagi teha soovitakse – keelatu ja keelamise põhjused tulevad siis välja. Ümbruskonna loodust tunnevad veidi rohkem ka need, kes leiavad, et looduskaitse on neile kasulik (ja vastupidi;  $r=0,15$ , kui 15 respondendi vastuseid „ei oska öelda“ käsitleda puuduvate väärtustena).

Inimesed, kes tunnevad paremini looduskaitsega kaasnevaid keelde ja kohustusi, on looduskaitsest tingitud ametkondlike kokkupuudetega rohkem rahul. Et kogemusi looduskaitse ametkondadega on vähem kui pooltel vastajatest (135), ei näita analüüs statistiliselt olulist seost, kuid võib arvata, et see on siiski olemas, sest korrelatsiooninäitaja on piiripealne. Inimesed, kes peavad sagedamini kokku puutuma looduskaitse ametkondadega, õpivad looduskaitse tingimusi asjaajamise käigus paremini tundma, mistõttu nende kogemused on sujuvamad ja positiivsemad.



## 2.3 Rahulolu tegutsemisvõimalustega

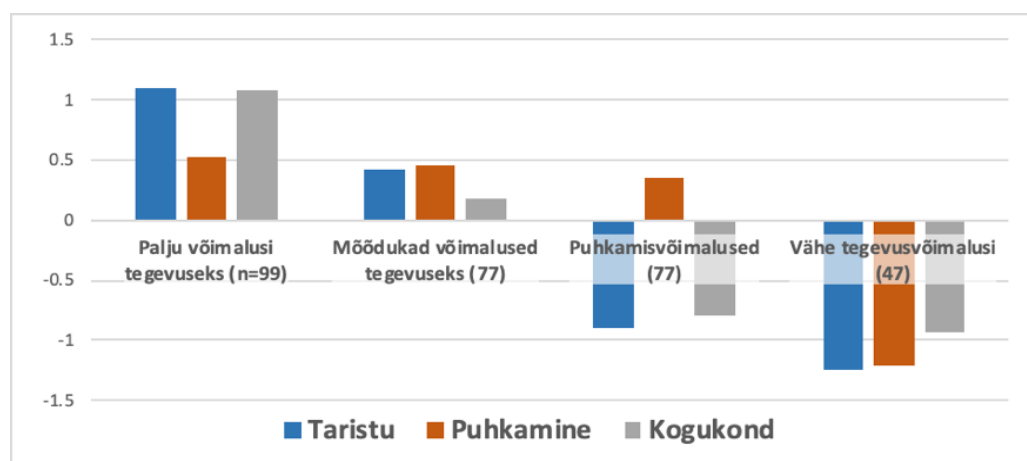
Looduskaitsealadel seatakse inimeste tegevusele mitmeid piiranguid. Seetõttu aitavad rahuloluhinnangud kohalike tegutsemistingimuste kohta mõista ka inimeste hinnanguid looduskaitsele. Uurisime vastajailt, milliseid tegevusi peavad nad võimalikuks oma maatükil ja selle ümbruses. Nimekirja eesotsas on puhkamise ja rahu nautimisega haakuvad tegevused. Sotsiaalsed ja praktilised vajadused nagu kohalike teenuste kasutamine, töötamine ja kogukonnas osalemine on oodatult tagapool.

**TABEL 17.** Looduskaitsealuse maaomandi läheduses võimalikuks peetavad tegevused

Võimalikuks peetavad tegevused	n	%
kogeda puhast loodust	285	95
omaette olla, rahu nautida	270	90
ennast laadida, vaimselt virgastuda	258	86
puhata, suvitada	242	81
kasutada hooldatud teid	180	60
võimalik elama asuda	178	59
saada ligi olulistele teenustele nagu elekter, internet, telefonilevi, post	175	58
osaleda kohaliku kogukonna tegemistes	167	56
ettevõtjana tegutseda	143	48
saada kogukonnast abi ja tuge, kui vaja	143	48
panna lapsi kooli, käia poes, saada arstiabi	123	41
kaugtööd teha, tööd leida	122	41

*Allikas: autorite tehtud*

Looduskaitsealal võimalikuks peetavate tegevuste küsimuste põhjal tegime tegevuste mitmekesisust kirjeldava indeksi (mida kõrgem väärtus, seda rohkem tegevusi vastaja võimalikuks peab) ja kolm alaindeksit: looduses puhkamise võimalused; kogukonnas tegutsemine; taristu- ja teenuste kasutamine. Kolme alaindeksi põhjal rühmitatud maaomanikud jaotusid nelja rühma (vt joonis 5).



**JOONIS 5.** Võimalikuks peetavate tegevuste rühmad (tunnuste väärtused z-skooridena)

*Allikas: autorite tehtud*

Jooniselt 5 selgub, et neid inimesi, kes kohapealseid võimalusi pigem kesiseks hindavad, oli vastajate seas vaid kuuendik. 26% pidas võimalikuks eeskätt puhata ja rahu leida, 59% pidas võimalusi mõõdukaks ja mitmekesiseks või arvukaks ja mitmekesiseks. Tegutsemisvõimaluste kogemine on otseselt seotud sellega, kas vastaja elab ise kohapeal või mitte (tabelid 18 ja 19).

**TABEL 18.** Võimalikuks peetavate tegevuste rühmad ja kohapeal elamine

	Palju võimalusi tegevuseks	Mõõdukad võimalused tegevuseks	Puhkamisvõimalused	Vähe tegevusvõimalusi	
<b>Elab kohapeal</b>	55%	30%	13%	1%	100%
<b>Ei ela kohapeal</b>	24%	24%	30%	21%	100%
<b>Kokku</b>	33%	26%	26%	16%	100%

Allikas: autorite tehtud

**TABEL 19.** Kohapeal elamine ja võimalikuks peetavate tegevuste rühmad

	Elab kohapeal	Ei ela kohapeal	Kokku
<b>Palju võimalusi tegevuseks</b>	47%	54%	100%
<b>Mõõdukad võimalused tegevuseks</b>	33%	68%	100%
<b>Puhkamisvõimalused</b>	14%	86%	100%
<b>Vähe tegevusvõimalusi</b>	2%	98%	100%
<b>Kokku</b>	28%	72%	100%

Allikas: autorite tehtud

**TABEL 20.** Looduse ja looduskaitsega suhestumise ning tegutsemisvõimaluste rühmad

Klastrid	Palju võimalusi tegevuseks (n=99)	Mõõdukad võimalused tegevuseks (77)	Puhkamisvõimalused (77)	Vähe tegevusvõimalusi (47)	Kokku (300)
<b>Looduskaitse kohustatu (61)</b>	49%	30%	20%	2%	100%
<b>Looduskaitse tundja (53)</b>	42%	25%	25%	9%	100%
<b>Loodusetundja (72)</b>	29%	32%	24%	15%	100%
<b>Kõrvalseisja (n=114)</b>	23%	20%	31%	26%	100%
<b>Kokku (300)</b>	33%	26%	26%	16%	100%

Allikas: autorite tehtud

**TABEL 21.** Looduse ja looduskaitsega suhestumise klastrite jaotus tegevusvõimaluste klastrites

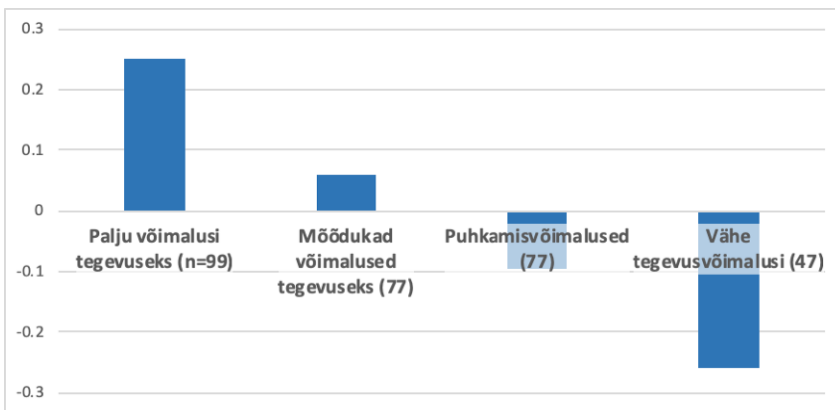
Klastrid	Looduskaitse kohustatu (n=61)	Looduskaitse tundja (53)	Loodusetundja (72)	Kõrvalseisja (114)	Kokku (300)
<b>Palju võimalusi tegevuseks (n=99)</b>	30%	22%	21%	26%	100%
<b>Mõõdukad võimalused tegevuseks (77)</b>	23%	17%	30%	30%	100%
<b>Puhkamisvõimalused (77)</b>	16%	17%	22%	46%	100%
<b>Vähe tegevusvõimalusi (47)</b>	2%	11%	23%	64%	100%
<b>Kokku (300)</b>	20%	18%	24%	38%	100%

Allikas: autorite tehtud

Tabelites 20 ja 21 kõrvutame kahte rühmitust (klastreid): võimalike tegevuste rühmitust ja looduse ja looduskaitsega suhestumise rühmitust. Selgub, et rohkem näevad tegutsemisvõimalusi need rühmad, mille majandustegevuses tuleb arvestada looduskaitsega ja kes on ühtlasi piisavalt tegusad inimesed, et on tegevuse käigus saanud selgeks ka kaitsekorruga kaasnevad olulisemad nõuded. Loodusega vähem või ühekülgsemalt seotud inimesed näevad ka piirkonnas vähem tegutsemisvõimalusi ning vastupidi.

Võimalike tegevuste mitmekesisus (k5) on arvestatavalt seotud vastaja nende tegelike majandustegevuste mitmekesisusega, mille puhul tuleb looduskaitsega arvestada (nt põllumajandus, jahindus jms, k3, tabel 10). Liittunnuste omavaheline seos on 0,33 (Spearmani r).

Mida mitmekesisemaid tegevusi peab vastaja piirkonnas võimalikuks, seda rohkem leiab ta, et looduskaitse on talle kasulik ja vähem, et kahjulik. Looduskaitsest tingitud kasu ja kahju liittunnuse seos tegutsemisvõimaluste liittunnusega on 0,21, üksiktunnustega 0,24 (kasu) ja 0,13 (kahju). Seega on aktiivsete inimeste jaoks veidi loomulikum mõtestada looduskaitset selle positiivsest küljest lähtudes. Sarnased seosed (0,2 ringis) on ka looduskaitse kasulikuks või kahjulikuks pidamise liittunnuse ja võimalike tegevuste alaindeksite (puhkamine, taristu/teenused, kogukond) vahel, samuti on hinnangud looduskaitsele seotud ka looduskaitsealal võimalike tegevuste rühmitusega (klastrid, vt joonis 6).



**JOONIS 6.** Võimalike tegevuste rühmad ja looduskaitse tajumine positiivse või negatiivsena (z-skoorid)

*Allikas: autorite tehtud*

Tegutsemisvõimalustele antavaid hinnanguid võib tõlgendada mitmeti. Need andmed võivad peegeldada seda, millised on kohapealsed võimalused, aga ka seda, kui rahul vastaja nende võimalustega on, milliseid võimalusi ta ise kasutab või kui aktiivne on vastaja eluviis üldiselt (mille tõttu ta kasutab kohapealseid võimalusi ka siis, kui seda on raske teha). Erinevusi tegevusvõimalustega rahuloleku näitajates ei saa põhjendada erinevustega soo, regiooni ega maaomandi tüübi lõikes, kuigi võib öelda, et Põhja- ja Lõuna-Eestis asuvate looduskaitsealuste eraomandis maatükkide ümbruses hinnatakse Lääne- ja Kesk-Eestiga võrreldes pisut kõrgemalt taristu ja teenuste kättesaadavust (ANOVA  $p=0,055$ ; Kruskal-Wallis  $p=0,063$ ).

## 2.4 Looduskaitse kriitikud

Vaatasime eraldi veel neid inimesi, kes leidsid, et looduskaitse pole neile mingit kasu toonud ja piirab nende tegevust maatükil oluliselt – nimetasime nad kriitikuteks. Selliseid vastajaid oli eraisikute seas 33 (valimis 11%). Võrdlesime kriitikuid ülejäänud vastajatega, et mõista seda, mis põhjustab nende kriitilise hinnangu. Kriitikud ei eristu ülejäänud vastajatest oluliselt ei vanuse, soo, maatüki asukoha, elukoha ega krundiga siduvate aastate poolest. Majandustegevustelt eristuvad kriitikud ülejäänutest vaid vähesema

hobiaiandusega tegelemise poolest. Suured erinevused ilmnevad hinnangutes sellele, milliseid tegevusi peetakse looduskaitsealal võimalikuks. Kui kriitikud peavad võimalikuks keskmiselt 4,8 tegevust 12st, siis ülejäänud peavad võimalikuks keskmiselt kaheksat tegevust. Suurimad erinevused on hinnangutes kogukonnas tegutsemise võimalustele. Seega võib öelda, et looduskaitsele suhtuvad negatiivsemalt eelkõige passiivsemad ja kogukonnaga vähem seotud inimesed. Samuti selgub, et kriitikud kirjeldavad oma kogemusi looduskaitse ametkondadega negatiivsemana kui ülejäänud (keskmised hinnangud kriitikute ja ülejäänute vahel erinevad skaalal -4...4 2,3 võrra). Looduse ja looduskaitsega suhestumise rühmitus kriitikuid ülejäänud vastajatest ei erista. „Kriitikud“ ei ole saanud PRIA ja loodushoiutoetusi teistest vähem.

## 3. Eesti ettevõtted

### 3.1 Suurimad looduskaitsealuse maa omanikud

Suurimad looduskaitsealuse maa eraomanikud on Eestis metsandusettevõtted. Teistest rohkem on looduskaitse piirangutega hõlmatud maad ettevõttel Tornator Eesti OÜ, mille tegevusalaks on metsakasvatuse ja muud metsamajanduse tegevusalad (EMTAK 02101). Tabelis 22 on toodud 10 suuremat metsavarumisega (EMTAK 02201) tegelevat ettevõtet. Ettevõtete majandusnäitajad põhinevad 2016. aasta aruannetel. Rahalised väärtused on esitatud tuhandetes eurodes, töötajate arv täistööajale taandatult.

**TABEL 22.** Ettevõtted, millel on rohkem looduskaitsealust maad (rahaühikud tuhandetes eurodes)

Ettevõtte	Looduskaitse piirangutega maaomand, ha	Piirangutega maaomandi jaotumine	Töötajate arv	Müügi-, ettevõtlustulu	Kasum/kahjum	PRIA toetuste summa*
<b>Tornator Eesti OÜ</b>	8693	Üle Eesti	6	3266	-2972	405
<b>Metsamaahalduse AS</b>	5164	Üle eesti, palju Edela-Eestis	6	3965	4117	756
<b>Metsagrupp OÜ</b>	4282	Põhiliselt Pärnumaa	17	4067	3687	274
<b>Valga Puu OÜ</b>	2277	Üle Eesti	?	20568	1923	65
<b>Metsatervenduse OÜ</b>	2100	Üle Eesti	6	1788	12940	137
<b>A&amp;P Mets AS</b>	2016	Üle Eesti	?	15845	1431	75
<b>Södra Metsad OÜ</b>	1794	Üle Eesti, palju Ida-Virumaal	5	6246	-11	94
<b>Haanja Forests OÜ</b>	1708	Üle Eesti	0	692	-629	152
<b>Roger Puit AS</b>	1643	Palju Viljandimaal	18	6735	1568	35
<b>Landeker OÜ</b>	1552	Üle Eesti, rohkem Põhja-Eestis	7	1701	496	143

\* PRIA erametsatoetuste ja poolloodusliku koosluse hooldamise toetuste summad perioodil 2013-2017

Allikas: autorite tehtud

Neljale suurimale maaomanikule ning Haanja Forestile on antud loodushoiutoetust poollooduslike koosluste taastamiseks. Kõik 10 on saanud PRIAlt erametsatoetust, Haanja Forestile on antud ka poolloodusliku koosluse hooldamise toetust. Keskkonnaluba on ainult aktsiaseltsil Roger Puit (vee erikasutusluba).

## 3.2 Ettevõtete maaomand

Kitsendatud kogumis on 1457 juriidilist isikut. Neist küsitleti 200 esindajat. Tabelis 24 esitame ettevõtete jaotuse maakondade, tabelis 25 piirkondade vahel. Viimases oleme ettevõtted majandustegevuse valdkondade (EMTAK) alusel jaotanud neljaks suuremaks rühmaks. Et paljudel ettevõtetel võib maatükke olla mitmes maakonnas, siis maakonna ja piirkonna andmete tõlgendamisel tuleb olla ettevaatlik – kui ettevõttel on mitu maatükki, siis tabelis on toodud andmed ettevõtete nimede järgi sortitud andmestikust ettevõtte ülevalt esimese katastri kohta.

**TABEL 24.** Kaitsealuse maaomandi paiknemine maakondades (ühe maatüki asukoha järgi)

Maakond	n	%	% küsitletud ettevõtetest
Harjumaa	222	15	11
Lääne-Virumaa	180	12	15
Pärnumaa	158	11	15
Saaremaa	157	11	9
Tartumaa	126	8	12
Valgamaa	122	8	8
Võrumaa	98	7	7
Läänemaa	76	5	6
Viljandimaa	57	4	4
Raplamaa	55	4	5
Järvamaa	48	3	1
Hiiumaa	43	3	0
Põlvamaa	39	3	3
Ida-Virumaa	38	3	1
Jõgevamaa	38	3	3
<b>Kokku</b>	<b>1457</b>	<b>100</b>	<b>100</b>

Allikas: autorite tehtud

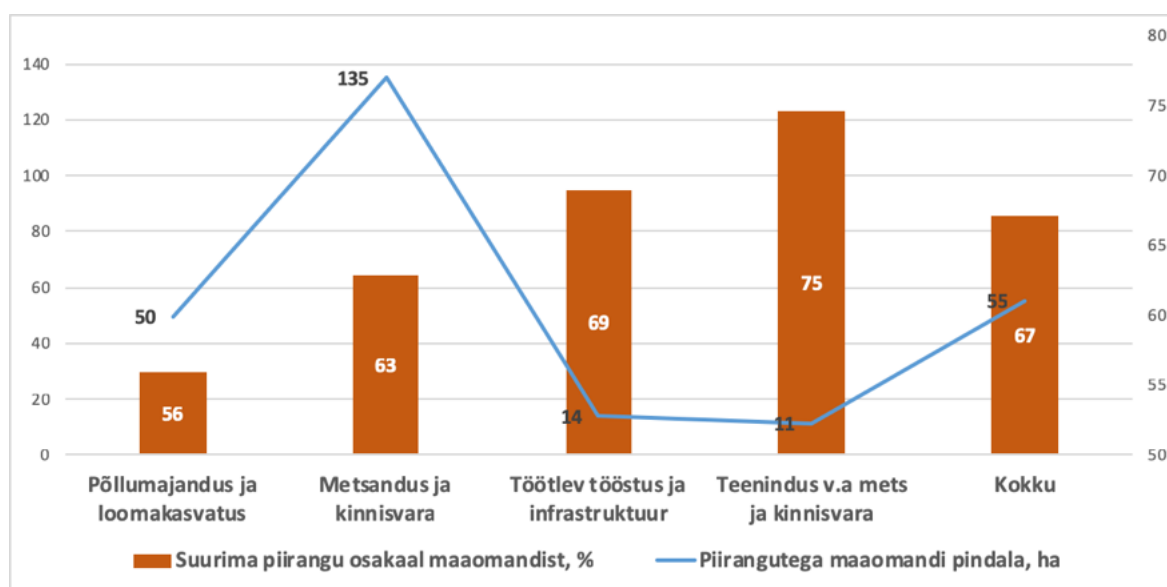
**TABEL 25.** Kaitsealuse maa omanike tegevusvaldkonnad piirkonniti (esimese maatüki asukoha järgi)

Piirkond	Põllumajandus ja loomakasvatuse (n=232)	Metsandus ja kinnisvara (407)	Töötlev tööstus ja infrastruktuur (198)	Teenindus v.a mets ja kinnisvara (529)	Kokku (1366)
Põhja-Eesti (n=222)	7%	<b>33%</b>	14%	<b>46%</b>	100%
Lääne-Eesti (434)	17%	29%	14%	40%	100%
Ida-Virumaa (38)	16%	30%	<b>19%</b>	35%	100%
Lõuna-Eesti (480)	<b>20%</b>	29%	15%	36%	100%
Kesk-Eesti (283)	<b>20%</b>	30%	14%	36%	100%
<b>Kokku (1457)</b>	<b>17%</b>	<b>30%</b>	<b>15%</b>	<b>39%</b>	<b>100%</b>

Allikas: autorite tehtud



Looduskaitse piirangutega maaomandi keskmine pindala ettevõtetal on 52,6 ha, mediaan 5,0 ha ja standardhälve 325,9 ha (küsitluse valimis vastavalt 75,6 ja 5,7, standardhälve 365,2). Looduskaitsealusest maaomandist kuulub piiranguvõõndisse keskmiselt 67%, mediaan on 85% ja standardhälve 36% (küsitluse valimis vastavalt 57%, 69% ja 42%), vt joonis 7. Maaomandi suurus ega piirangu osakaal ei erista vastajaid maakondade ega regioonide lõikes.



**JOONIS 7.** Piirangutega maaomandi keskmine pindala ja piirangute keskmine osakaal tegevusalade lõikes

*Allikas: autorite tehtud*

Küsitletud ettevõtetest tegutses 61% oma looduskaitsealusel maatükil. Kõige sagedamini tegutsesvad oma maatükil põllumajanduse ja loomakasvatuse ettevõtted (87%) ning kõige harvemini metsanduse ja kinnisvaraga tegelevad ettevõtted (46%). Küsitletud töötleva tööstuse ettevõtetest tegutses looduskaitsealusel tükil kohapeal 63% ning teenindusettevõtetest 51%. Ettevõtted on looduskaitsealuse maaga seotud keskmiselt 2002. aastast (standardhälve on 18 aastat), metsandusettevõtted 2005. aastast. Pooled ettevõtetest on end kaitsealuse maatükiga sidunud enne 2005. aastat, pooled pärast seda.

Tabelist 26 selgub, et põllumajandus- ja metsandusettevõtetele on teiste tegevusvaldkondadega võrreldes iseloomulikult tunduvat väiksem töötajate arv, samuti madalam kasumlikkus. Töötlevas tööstuses ja eriti teenindusettevõtetes on samad näitajad oluliselt kõrgemad. Töötajate vähenemine arv võib olla oluline põhjus, miks looduskaitse korraldust tajutakse piiravana – suurtes, arvukate töötajatega ettevõtetes on lihtsam leida väljaõppega spetsialisti või delegeerida looduskaitset puudutavaid küsimusi ühele inimesele. Asjaajamist kaasneb ka keskkonnalubade ja toetuste taotlemisega. 27% põllumajandus- ja loomakasvatuse ettevõtetest on vähemalt üks keskkonnaluba (keskmiselt 0,4 luba ettevõtte kohta), metsanduse ja kinnisvaraga tegelevatest ettevõtetest on keskkonnaluba 6% (0,1), töötleva tööstuse ja infrastruktuuri ettevõtetest 26% (1) ning ülejäänud teenindusettevõtetest 8% (0,1) juhtudest. Aastatel 2014-2017 on põllumajandusettevõtetest 19 saanud poolloodusliku koosluse taastamise toetust, ühtekokku kolmandiku ettevõtetele määratud poolloodusliku koosluse toetustest. Ülejäänud toetustest leiab ülevaate tabelist 27.

**TABEL 26.** Ettevõtete keskmised majandusnäitajad 2016. aastal (rahalsed näitajad tuhandetes eurodes)

2016. aasta keskmised majandusnäitajad ja maaomand	Põllumajandus ja loomakasvatus (n=232)	Metsandus ja kinnisvara (407)	Töötlev tööstus ja infrastruktuur (198)	Teenindus v.a mets ja kinnisvara (529)	Kokku (1366 märgitud alaga ettevõtet 1457st)
Töötajate arv*	11	5	18	23	15
Tulu*	802	1235	3641	4942	2892
Eksport**	35	516	794	1633	943
Käibevarad	585	1523	1498	1632	1388
Omakapital	1165	5593	5971	3561	4113
Materiaalsed põhivarad	1450	2197	8487	2151	3033
Eelmiste perioodide jaotamata kasum/kahjum	977	3963	3825	2577	2896
Kasum/kahjum	3	262	456	353	273
Looduskaitsealuse maaomandi pindala, ha*	50	135	14	11	55

\* erinevused tegevusalade vahel on statistiliselt olulised; \*\* ekspordi andmed esitas vaid 230 ettevõtet

Allikas: autorite tehtud

**TABEL 27.** 2014-2017 toetuseid saanud ettevõtete arv tegevusvaldkondade kaupa

Toetus	Põllumajandus ja loomakasvatus	Metsandus ja kinnisvara	Töötlev tööstus ja infrastruktuur	Teenindus v.a mets ja kinnisvara	Kokku
Loodushoiu toetus (poolloodusliku koosluse taastamise toetus)	19 (33%)	21 (36%)	6 (10%)	12 (21%)	58 (100%)
Ainult poolloodusliku koosluse hooldamise toetus	32 (78%)	2 (5%)	1 (2%)	6 (15%)	41 (100%)
Ainult erametsatoetus	21 (11%)	124 (63%)	13 (7%)	40 (20%)	198 (100%)
Erametsatoetus ja poolloodusliku koosluse hooldamise toetus	11 (50%)	4 (18%)	0	7 (32%)	22 (100%)

Allikas: autorite tehtud

### 3.3 Kokkupuude looduse ja looduskaitsega

Kui need eraisikutest maaomanikud, kes elavad oma looduskaitsealusel maatükil, puutuvad looduskaitsega oma majandustegevuse tõttu sagedamini kokku, siis ettevõtetest puutuvad looduskaitsega rohkem kokku oma maatükil tegutsevad ettevõtted. See on ka loogiline, sest kui ettevõtte on küll maaomanik, aga tegutseb hoopis mõnes teenindussektoris nagu juriidiline nõustamine või iluteenused, siis ei saa ta oma maaomandit ettevõtte heaks tööle panna nagu põllunduses või metsanduses. Kui eraisikud tegelevad sagedamini poollooduslike koosluste hooldamisega ja veidi vähem põllumajandusega, siis ettevõtetel on põllumajandus esikohal, hooldamine teisel (tabel 28). Kohapealsetest ettevõtetest vaid 12% ei tegele ühegi tegevusega, mille puhul looduskaitsega arvestada ei tule (tabel 29). Nii ettevõtete kui eraisikute küsitlusvalimis oli 30% neid, kelle majandustegevus looduskaitset ei puuduta.

**TABEL 28.** Ettevõtete tegevused ja tegutsemise asukoht

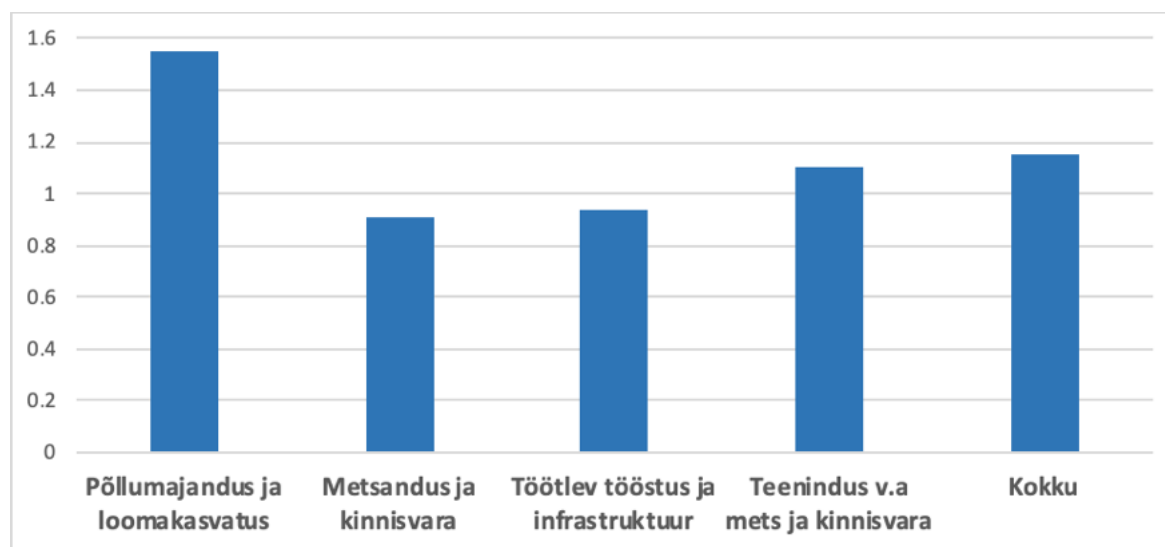
Tegevus	Tegutsevad kohapeal (n=122)		Ei tegutse kohapeal (78)		Kokku (200)	
	n	%	n	%	n	%
põllumajandus, loomapidamine	55	45	7	9	62	31
poollooduslike koosluste niitmine või karjatamine	45	37	10	13	55	28
metsamajandus	33	27	12	15	45	23
turism, ürituste korraldamine	28	23	6	8	34	17
ehitamine	15	12	6	8	21	11
hobiaiandus	10	8	3	4	13	6
jahindus	3	3	4	5	7	3
kalapüük	5	4	2	3	7	3

Allikas: autorite tehtud

**TABEL 29.** Looduskaitseesse puutuvad tegevused ja ettevõtte tegevuse asukoht

Tegevuste arv	Tegutsevad kohapeal (n=122)		Ei tegutse kohapeal (78)		Kokku (200)	
	n	%	n	%	n	%
0	15	12	45	58	60	30
1	58	48	25	32	83	42
2	31	25	4	5	35	18
3	13	11	3	4	16	8
4	1	1	1	1	2	1
5	3	3	0	0	3	2
6	1	1	0	0	1	1

Allikas: autorite tehtud

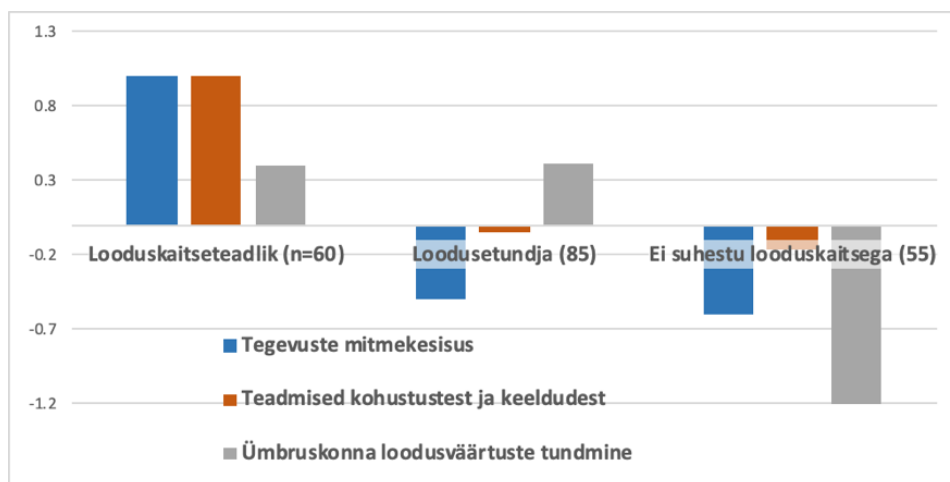


**JOONIS 8.** Tegevuste keskmine arv maatükil ettevõtte tegevusala lõikes

Allikas: autorite tehtud

Kõige mitmekesisemad majandustegevusest tulenevad kokkupuuted looduskaitsega on põllundusettevõtete seas (joonis 8), seda määrab tõstavad poollooduslike koosluste hooldamine (mis on samuti sagedasem põllundusettevõtete seas). Majandustegevusest tulenevad puuted on kõige ühekülgsemad metsandusettevõtjate seas, kes ei peagi üldse tegutsema oma ettevõtte maal (neil on raieõigus jms). Looduskaitseesse puutuvate tegevuste mitmekesisus ettevõtete seas ei erine maakonniti ega regiooniti.

Klasteranalüüsi abil jaotati ka ettevõtetest maaomanikud rühmadesse selle alusel, mida nad oma looduskaitsealusel maatükil teevad, kui palju nad teevad piirkonnas kehtivatest looduskaitse kohustustest ja piirangutest ning kui võrd oskavad kirjeldada ümbruskonna loodusväärtusi. Ettevõtjad jaotusid kolme rühma (eraisikud nelja) nii, et kõik klasteranalüüsi komponendid liikusid samas suunas – mida väiksem oli ühe tunnuse väärtus, seda väiksemad olid ka ülejäänute väärtused; ja vastupidi (eraisikute puhul andis klasteranalüüs tulemuseks rühmad, milles iga tunnus oli kõrge rühmas, kus teised olid madala väärtusega). Joonisel 9 ja tabelis 30 on näidatud, et 30% ettevõttest kuulub rühma, mille majandustegevus on mitmekülgsest looduskaitsega seotud ja mille töötajate teadmised kaasnevatest kohustustest ja keeldudest ning ala loodusväärtustest on head (looduskaitseteadlikud). 28% ettevõtetest on rühmas, mille näitajad on vastupidised (ei suhestu looduskaitsega) ja 43% kuulub vahepealsesse rühma, kus teadmised loodusväärtustest on sarnased pigem looduskaitseteadlike ettevõtete rühmale, kuid tegevused ning looduskaitse korralduse alased teadmised pigem looduskaitsega mittesuhestuvale rühmale (loodusetundja).



**JOONIS 9.** Looduse ja looduskaitsega suhestumise rühmad (tunnuste keskmised klastrites z-skooridena)

Allikas: autorite tehtud

**TABEL 30.** Looduse ja looduskaitsega suhestumise rühmad (tunnuste keskmised)

Looduse ja looduskaitsega suhestumise viis	Tegevuste mitmekesisus (arv)	Teadmised kohustustest ja keeldudest (arv)	Loodusväärtuste tundmine (1-üldse mitte ... 4-väga hästi)
Looduskaitseteadlik (n= 60)	2,4	2,0	2,6
Loodusetundja (85)	0,6	1,1	2,6
Ei suhestu looduskaitsega (55)	0,5	0,9	1,0
<b>Kokku (200)</b>	<b>1,2</b>	<b>1,3</b>	<b>2,1</b>

Allikas: autorite tehtud

Tabelis 31 näitame, et kõige paremini on nii looduse kui kaitsekorruga kursis põllundusettevõtete töötajad, ülejäänud tegevusvaldkondades on rohkem loodusetundjaid. Looduskaitsega vähe suhestuvaid ettevõtteid on kõige rohkem teenindusettevõtete seas. Need erinevused pole aga statistiliselt olulised.

**TABEL 31.** Looduse ja looduskaitsega suhestumise rühmad ettevõtete tegevusalade kaupa

Tegevusala	Ei suhestu loodus- kaitsega (n=55)	Looduse- tundja (85)	Looduskaitse- teadlik (60)	Kokku
Põllumajandus ja loomakasvatus (n=53)	23%	32%	45%	100%
Metsandus ja kinnisvaraala tegevus (46)	28%	52%	20%	100%
Töötlev tööstus ja infrastruktuur (30)	27%	53%	20%	100%
Teenindus v.a metsa- ja kinnisvaraäri (71)	31%	39%	30%	100%
<b>Kokku (200)</b>	28%	43%	30%	100%

Allikas: autorite tehtud

Piirkondade lõikes analüüsides selgus, et looduskaitseteadlike ettevõtete osakaal on suurem Lääne-Eestis, loodusetundjate osakaal on suurem Kesk- ja ka Lõuna-Eestis, looduskaitsega vähesuhestuvate ettevõtete rühm on veidi suurem Põhja-Eestis (erinevus on statistiliselt oluline, Fisheri täpne test  $p=0,02$ ). Looduse ja looduskaitsega suhestumise rühmad ei eristu looduskaitsealuse maaomandi suuruse ega piiranguvööndi osakaalu poolest.

**TABEL 32.** Looduse ja looduskaitsega suhestumise rühmad piirkondade kaupa

Regioon	Ei suhestu looduskaitsega (n=55)	Loodusetundja (85)	Looduskaitse-teadlik (60)	Kokku (200)
Põhja-Eesti (n=22)	41%	32%	27%	100%
Lääne-Eesti (59)	17%	34%	49%	100%
Ida-Virumaa (2)	1	-	1	2
Lõuna-Eesti (74)	30%	45%	26%	100%
Kesk-Eesti (43)	30%	58%	12%	100%
<b>Kokku (200)</b>	28%	43%	30%	100%

Allikas: autorite tehtud

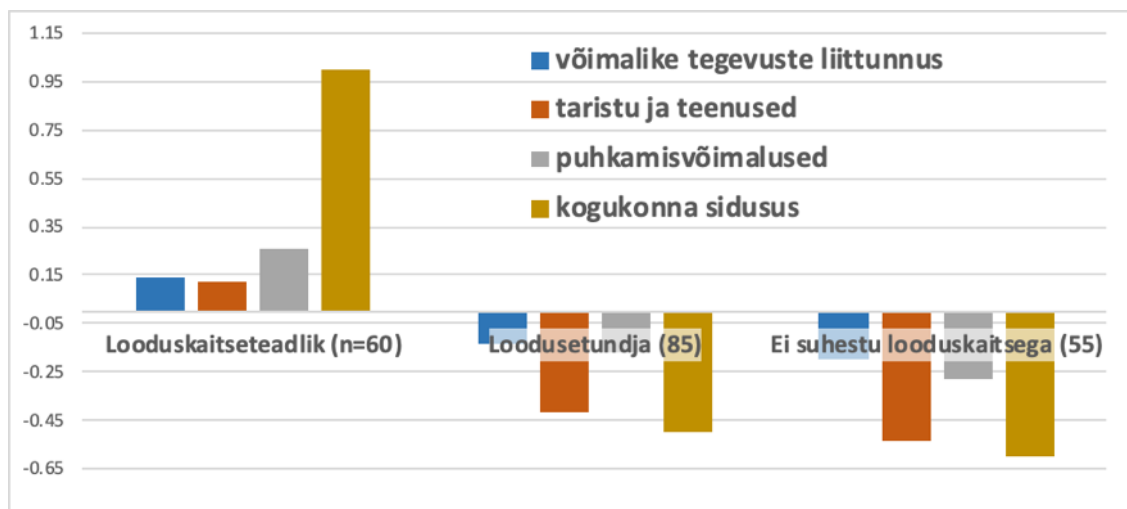
### 3.4 Looduse ja looduskaitsega kursisolek

Ettevõtete seas ei ole looduskaitsest tulenevate keeldude ja kohustuste tundmine seotud ümbruskonna loodusväärtuste tundmisega ( $r=0,1$ ). Seda järeldust tuleb võtta ettevaatlikult, sest ettevõtete esindaja hinnang oma oskusele tutvustada lähipiirkonna olulisemaid liike ei pruugi olla hästi üldistatav ettevõtte kultuurile laiemalt (kuigi väga suurte ettevõtete töötajaid ei küsitatud). Looduse ja looduskaitse tundmine ei sõltu ettevõtjate seas sellest, kui suur on nende maaomand ega sellest, kui suur on selle piiranguala.

Ettevõtjad, kes tegutsevad looduskaitsealusel maal, on looduskaitse korraldusega rohkem kursis (oskavad nimetada keskmiselt 1,5 piirangut või kohustust) kui need, kes tegutsevad mujal (1,0) ja nad tunnevad ka paremini ümbruskonna loodusväärtusi (2,3 vs 1,8 skaalal 1-üldse mitte ... 4-väga hästi). Need ettevõtjad, kes on maatükiga kauem seotud olnud, tunnevad ka loodusväärtuseid paremini (nõrk seos –  $r=0,14$ ,  $p=0,04$ ), kuid looduskaitse piiranguid ja kohustusi nad seetõttu rohkem ei tea.



Loodusväärtustega on paremini kursis need ettevõtjad, kelle arvates on ümbruskonnas võimalik osaleda enamates tegevustes. Looduse tundmine on nõrgalt seotud võimalike tegevuste liitnunnusega ( $r=0,18$ ) ja samal määral ka selle teenuste-taristu (0,18) ning kogukonna komponendiga (0,2). Erinevalt eraisikutest ei tunne aktiivsemad ettevõtjad (võimalike tegevuste liitnunnuse alusel) looduskaitse korraldust vähemaktiivsetest paremini. Samas selgub võimalike tegevuste liitnunnust looduse ja looduskaitsega suhestumise rühmadega kõrvutades, et looduskaitseteadlike ettevõtjate rühm (mitmekülgset looduskaitsele puutuv tegevus ja head teadmised loodusest ja looduskaitsest) on kohalikus kogukonnas teistest palju aktiivsem (joonis 10).



JOONIS 10. Looduse ja looduskaitsega suhestumise rühmad ning võimalikud tegevused (z-skoorid)

Allikas: autorite tehtud

### 3.5 Rahulolu tegutsemisvõimalustega

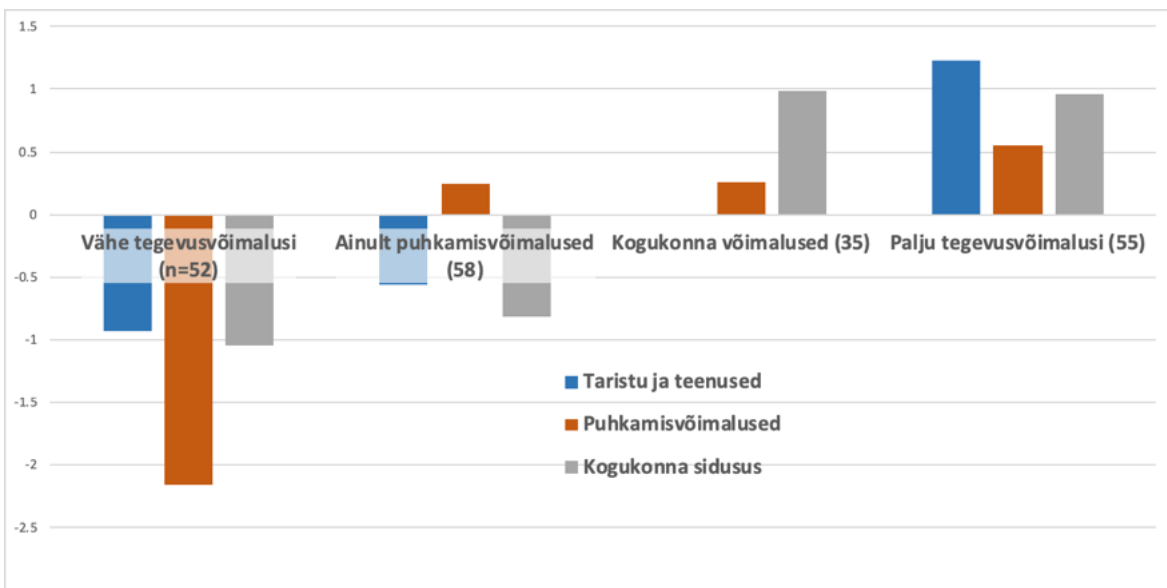
TABEL 33. Looduskaitsealuse maa ümbruses võimalikuks peetavad tegevused

Naabruskonnas võimalikuks peetav tegevus	n	%
kogeda puhast loodust	161	81
omaette olla, rahu nautida	148	74
ennast laadida, vaimselt virgestuda	140	70
puhata, suvitada	136	68
ettevõtjana tegutseda	128	64
osaleda kohaliku kogukonna tegemistes	99	50
kasutada hooldatud teid (tagatud on lumekoristus, hõõveldamine, liivatamine)	98	49
saada ligi olulistele teenustele nagu elekter, internet, telefonilevi, post	92	46
võimalik elama asuda	88	44
saada kogukonnast abi ja tuge, kui vaja	85	42
kaugtööd teha, tööd leida	84	42
panna lapsi kooli, käia poes, saada arstiabi	72	36

Allikas: autorite tehtud

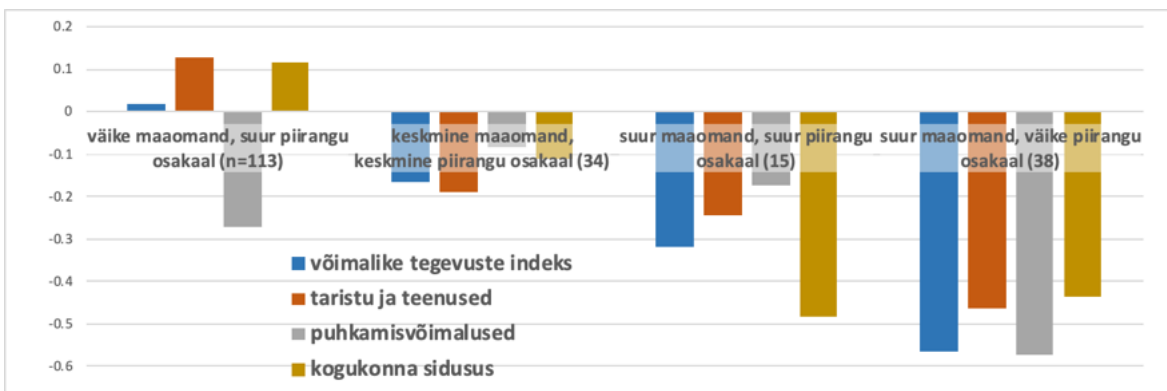
Ettevõtjad peavad sarnaselt eraisikutele piirkonnas kõige kättesaadavamaks tegutsemisvõimaluseks puhkamist ja looduse nautimist. Eraisikutega võrreldes peavad nad ettevõtlikkust ja kogukonnana tegutsemist piirkonnas rohkem võimalikuks. Seega sõltub rahulolu piirkonna tegutsemisvõimalustega ka sellest, kui aktiivne on ettevõtja ise (vt tabelid 33 ja 17).

Joonisel 11 on ettevõtjad jaotatud rühmadesse hinnangute poolest, mida nad annavad kohapealsetele tegutsemisvõimalustele (hierarhiline klasteranalüüs Wardi meetodil). Rühmituse eripäraks eraisikute rühmitusega võrreldes on see, et teiste seas joonistub välja rühm ettevõtjaid, kes peavad oluliseks võimaluseks just kogukonnas tegutsemise võimalusi.



**JOONIS 11.** Ettevõtjate rühmitus selle alusel, milliseid tegevusi nad peavad naabruskonnas võimalikuks

*Allikas: autorite tehtud*



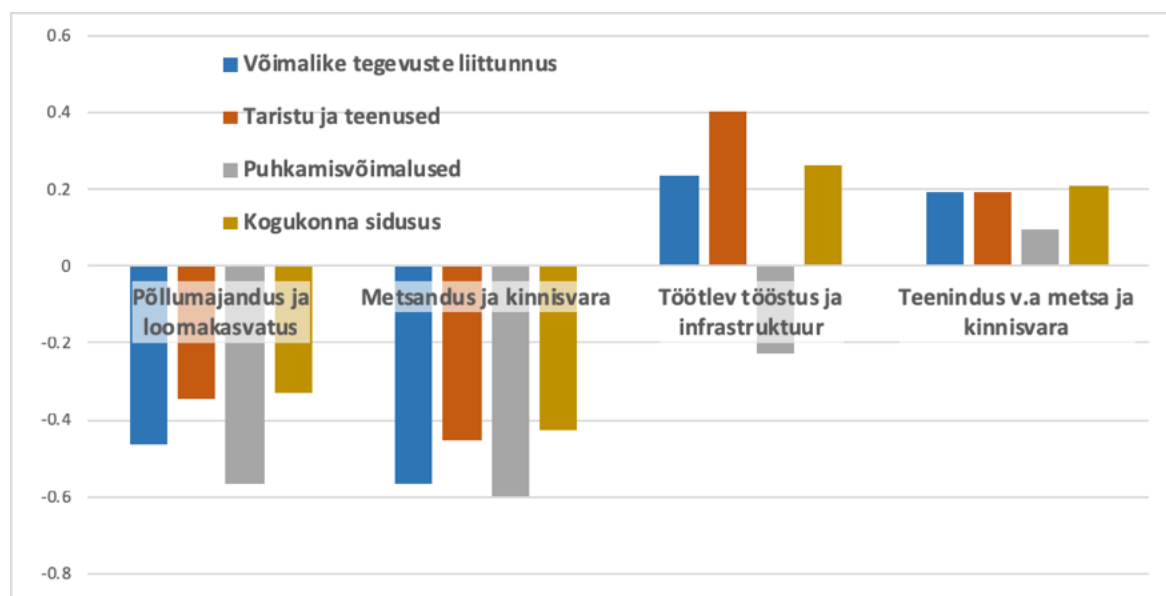
**JOONIS 12.** Võimalikuks peetavate tegevuste ja maaomandi rühmad ettevõtjate seas

*Allikas: autorite tehtud*

Jooniselt 12 selgub, et **kohalikke võimalusi** (kogukonna tuge ja taristu ning teenuste kättesaadavust) **hindavad rohkem need ettevõtjad, kelle maatükk on väiksem ning üldjuhul üleni kaitse all.**

Puhkamisvõimaluste alaindeksi lõikes ei eristu see rühm aga teistest. Tegutsemisvõimaluste rühmad ei eristu ka selle poolest, kas ettevõtja tegutseb oma maatükil või mitte.

Joonisel 13 ja tabelis 34 nähtub, et tegutsemisvõimalusi hindavad kõrgemalt ettevõtjad, kelle tegevus ei sõltu otseselt maakasutusest ja sellele seatud piirangutest. Sarnaselt jaotuvad ka hinnangud looduskaitsele – kui kasulik või kahjulik see ettevõtjale on (joonis 14). Kõige kriitilisemad on metsandus-, veidi vähem kriitilised põllumajandusettevõtted.



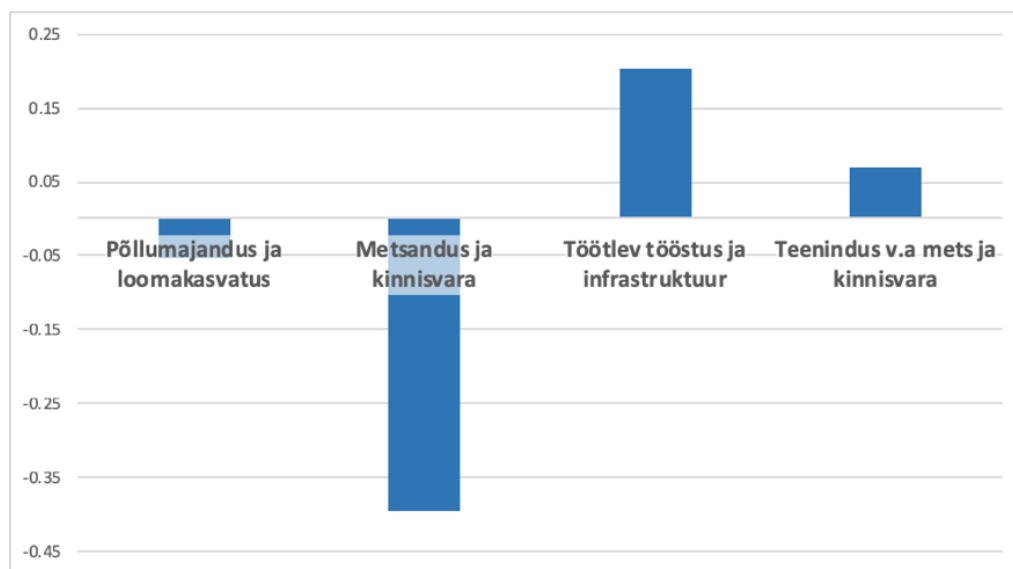
**JOONIS 13.** Võimalikuks peetavad tegevused ja ettevõtete tegevusalad (z-skooride keskmine)

Allikas: autorite tehtud

**TABEL 34.** Tegutsemisvõimaluste rühmade jaotus tegevusalade kaupa

Tegevusala	Palju võimalusi tegevuseks (n=55)	Kogukonna-lähedane (35)	Ainult puhkamis-võimalused (58)	Vähe tegevus-võimalusi (52)
Metsandus ja kinnisvaraala (n=46)	11%	17%	35%	37%
Põllumajandus ja loomakasvatuse (53)	17%	15%	36%	32%
Teenindus v.a metsa ja kinnisvara (71)	39%	18%	25%	17%
Töötlev tööstus ja infrastruktuur (30)	43%	20%	17%	20%
<b>Kokku (200)</b>	<b>28%</b>	<b>18%</b>	<b>29%</b>	<b>26%</b>

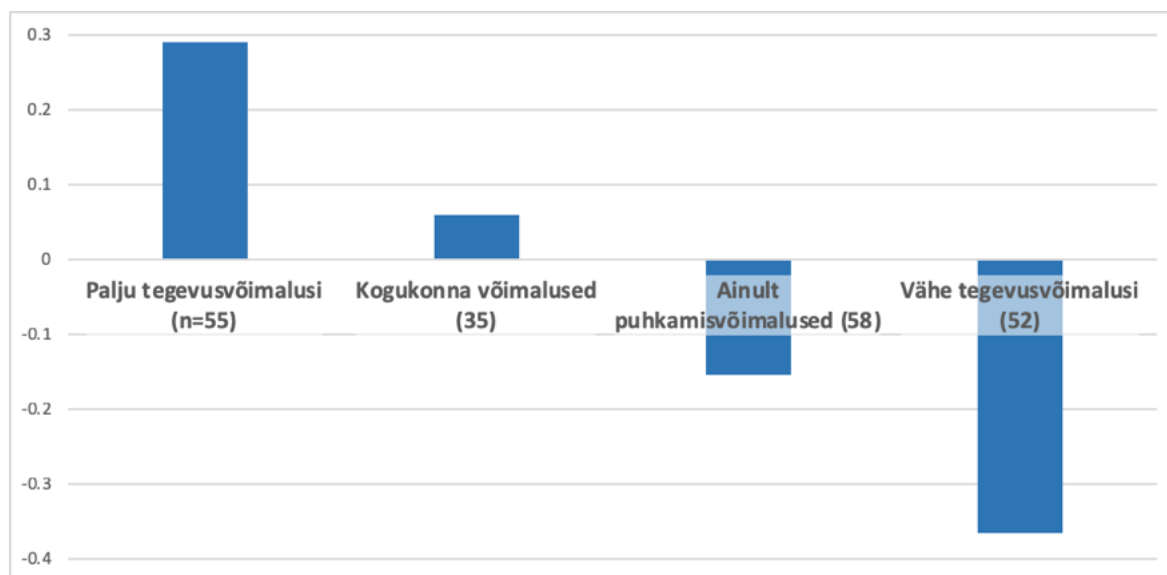
Allikas: autorite tehtud



**JOONIS 14.** Looduskaitsega kaasnev kasu ja kahju liitnunnus tegevusalade lõikes (z-skooride keskmine)

Allikas: autorite tehtud

Ettevõtjate hinnangud looduskaitsest tulenevalt kasule või kahjule on võimalikuks peetavate tegevustega tugevamini seotud kui eraisikute puhul (võimalike tegevuste liitnunnusega  $r=0,28$ , taristu ja teenustega  $0,28$ , puhkamisvõimalustega  $0,22$  ja kogukonna toega  $0,24$ ). Mida rohkemates tegevustes osalemist peab ettevõtja piirkonnas võimalikuks, seda kasulikumaks hindab ta kogemust looduskaitsega (joonis 15). Eraisikute analüüsis oli seos looduskaitsest tuleneva kahju ja võimalike tegevuste vahel nõrgem kui looduskaitsest tuleneva kasu puhul (aktiivsed inimesed tulevad piirangutega paremini toime), ettevõtjate vastuste analüüs näitab, et piirkonnas võimalikuks peetavate tegevuste mitmekesisus on arvestatavalt seotud nii looduskaitse kasulikuks ( $r=0,22$ ) kui kahjulikuks pidamisega ( $0,24$ ). Analüüs ei näidanud, et mõnes piirkonnas oleksid ettevõtetest omanikud looduskaitsega rohkem või vähem rahul.



**JOONIS 15.** Võimalike tegevuste rühmad ja looduskaitsega kaasneva kasu ja kahju liitnunnus (z-skoorid)

Allikas: autorite tehtud

## 3.6 Looduskaitse kriitikud

Sarnaselt eraisikutega vaatasime eraldi ka selliseid ettevõtjaid, kes leidsid, et looduskaitse pole nende ettevõttele kasu toonud ja piirab nende tegevust maotükil oluliselt. Nimetasime nad „kriitikuteks“. Selliseid vastajaid on ettevõtjate seas 31 (16%, eraisikute seas 11%). Ettevõtte vanuse, maotüki asukoha, tegutsemise asukoha ega kaitsealuse maotükiga siduva ajaperioodi poolest ei erinenud kriitikud ülejäänud vastajatest. **Metsanduse ja kinnisvaraga tegelevate ettevõtete seas on kriitikuid teistest rohkem (28%)**, aga seos ei osutunud väikese valimi tõttu oluliseks (Fisherit täpne test,  $p=0,07$ ). Võrreldes kriitikuid ülejäänud vastajatega selle põhjal, millistes looduskaitseesse puutuvates tegevustes (põllundus, jahindus jne) nad osalevad, selgus, et kriitikud tegelevad sagedamini metsamajandusega (42%, ülejäänud 19%) ja vähem poollooduslike koosluste niitmise või karjatamisega (13%, ülejäänud 30%). Ükski kriitikuist ei ole saanud PRIA poolloodusliku koosluse hooldamise toetust (ülejäänute seas 8%). Erametsatoetust on kriitikud saanud PRIAlt jällegi teistest sagedamini (29%, 13%), kuigi erinevused pole statistiliselt olulised (Fisherit testi  $p=0,07$ ). Kriitikute kasumid olid 2016. aastal teiste ettevõtete võrreldes keskmiselt 8 korda suuremad, ettevõtlastu poolest ei eristunud kriitikud ülejäänud vastajatest. Kui kriitikud peavad piirkonnas võimalikuks keskmiselt 4,6 tegevust loetletud 12st, siis ülejäänud keskmiselt 7 tegevust (sarnane erinevus ilmnes ka eraisikute puhul). Suurimad erinevused peituvad hinnangutes puhkamisvõimalustele – kriitikud peavad piirkonnas puhkamist vähem võimalikuks. Kriitikute kogemused ametkondliku asjaajamisega on ülejäänutega võrreldes oluliselt negatiivsemad (keskmised erinevad 1,3 palli võrra skaalal -4...4).

## 4. Kogemused ametkondliku asjaajamisega

### 4.1 Eraisikute kogemused

Eraisikute rühmast on 45 protsendil (135/300) olnud kogemusi looduskaitsega kaasneva ametkondliku asjaajamisega. Ametkondliku asjaajamise kohta toodi sagedamini välja positiivset kui negatiivset (tabel 35).

**TABEL 35.** Asjaajamise kogemused, milles on tulnud arvestada looduskaitsega

Kogemus	n	% küsitlus- valimist	% kokku- puutujatest
asjaajamine oli arusaadav, loogiline +	67	22	50
ametnik usaldas mind, võttis kuulda +	64	21	47
asjaajamine oli kiire, efektiivne +	51	17	38
ametnik mõtles kaasa, pakkus lahendusi +	44	15	33
ametnik ajas näpuga järke, oli liiga jäik -	36	12	27
ametnikud andsid vastuolulisi nõuandeid -	22	7	16
ametnik ei abistanud selgitustega -	19	6	14
asju ajades tuli Teil seadust üle kavaldada, skeemitada -	7	2	5
<b>kogemused puuduvad</b>	<b>165</b>	<b>55</b>	

„+“ viitab positiivsele kogemusele looduskaitse ametkonnaga; „-“ viitab negatiivsele kogemusele

Allikas: autorite tehtud



Naised kirjeldavad kogemusi looduskaitse ametkondadega positiivsemana kui mehed (naistel on liitunnuse keskmine väärtus -1,6, meestel -0,7 skaalal -4...4, kus kõrgem väärtus näitab negatiivsemat ametkondliku asjaajamise kogemust). Vastajate ametkondliku asjaajamise kogemus ei erine vanuse, maakonna, maaomandi tüübi (suurus/piirangu osakaal) ega ka maaomandiga seotuse viisi (maatükil tegutsemine, selle kasutamine elukohana) poolest. Asjaajamiskogemus on seotud looduskaitsele ja kohapealsetele tegutsemisvõimalustele antud hinnangutega. Ametkondliku asjaajamise kogemust vaatlesime eraldi nii liitunnuste kui selle alaindeksite abil, sest asjaajamist võidakse korrigeerida nii tulemusliku kui keerukana. Asjaajamise kogemust kõrvutasime kahe tunnuste rühmaga. Kõigepealt looduskaitse kasu ja kahju taju liitunnusega, seejärel selle komponentidega (sest looduskaitse võib ka ühtlasi olla nii kasulik kui piirav). Samamoodi kõrvutatakse asjaajamise kogemust piirkonnas võimalike tegevuste liitunnusega (milles on sees ka kaugtöö ja ettevõtjana tegutsemise tunnused), seejärel selle kolme olulisema komponendiga – puhkamine, teenused ja taristu ning kogukonnasuhted. Ülevaade Spearmani astakorrelatsioonkordajatest on esitatud tabelis 36.

**TABEL 36.** Asjaajamine, looduskaitsega kaasneva kasu ja kahju taju, tegutsemisvõimalused maatükil

	Ametkondliku asjaajamise kogemuse liitunnus (kõrgem=positiivsem)	Ametkondliku asjaajamise positiivne kogemus	Ametkondliku asjaajamise negatiivne kogemus
Looduskaitse kasu ja kahju liitunnus (k78)	0,39**	0,40**	-0,28**
Looduskaitsest tulenev isiklik kasu (k7)	0,37**	0,35**	-0,25**
Looduskaitsest tulenev isiklik kahju (k8)	-0,29**	-0,31**	0,23**
Võimalike tegevuste liitunnus (neli komponenti) (k5)	0,20*	0,25**	-0,01
Kogukonna sidusus (k5)	0,28**	0,35**	-0,03
Taristu ja teenuste kättesaadavus (k5)	0,18*	0,21*	-0,02
Puhkamisvõimaluste olemasolu (k5)	0,09	0,12	0

\* korrelatsiooniseos oluline tasemel 95%; \*\* 99%

*Allikas: autorite tehtud*

Positiivsed arvud tabelis 36 väljendavad samasuunalist seost, negatiivsed vastassuunalist (kui üks tunnus on suurem, siis teine väiksem). Suurem väärtus väljendab tugevamat seost. Mida kasulikumana näeb inimene looduskaitset, seda positiivsemalt kirjeldab ta oma kogemust ametkondliku asjaajamisega ja seda vähem kirjeldab ta negatiivset kogemust. Negatiivsem kogemus ametkondliku asjaajamisega käib ühte jalga hinnanguga, et looduskaitse on vastajale kahjulik. Kohapealsetele tegutsemisvõimalustele antud hinnangud on asjaajamiskogemustega nõrgemalt seotud. Positiivne kogemus ametkondliku asjaajamisega (liitunnus, milles on ühendatud ainult neli positiivset asjaajamiskogemust, tabelis 35 +margiga) on arvestatavalt seotud piirkonnas võimalikuks peetavate tegevustega ( $r=0,25$ , üksnes taristu-teenustega 0,21 ja kogukonna komponendiga 0,35, puhkamisvõimalustega eraldi vaadates seost pole). Seega võib öelda, et asjaajamise kogemust kujundab ka aktiivne eluviis ja suhestumine kohaliku eluga (kogukondliku tegevuse tunnus väljendab hästi inimeste oskuste ja suhete mitmekülgust). Tegevuse käigus paranevad ka asjaajamisoskused, võime teha järeldusi varasematest, sh looduskaitsega väheseotud asjaajamise kogemustest. Samas ei saa öelda, et „kogukondlikud vastajad“ kirjeldaksid oma kogemusi ametkondadega

vähem negatiivselt. **Kuigi kogukondlike suhetega kaasnev oskuste pagas aitab asjaajamisega paremini toime tulla, võib öelda, et looduskaitsele antavate hinnangute kujundamise võti peitub asjaajamise korralduses.**

Eraisikute vastuste põhjal ei saa kinnitada seost ametkondlikule asjaajamisele antud hinnangute ja selle vahel, kas maaomanik on saanud toetusi või mitte (135 asjaajamiskogemusega vastajast on PRIA toetust saanud 75).

## 4.2 Ettevõtjate kogemused

Ettevõtjatest on 69% (137/200) olnud kogemusi looduskaitsest tingitud ametkondliku asjaajamisega (eraisikute seas 45%). See võib olla ka põhjuseks, miks ettevõtjad on looduskaitse suhtes kriitilisemad (tabel 37).

**TABEL 37.** Kogemused kokkupuudetest looduskaitsega kaasneva asjaajamisega

Kogemus	n	% valimist	% kokku- puutujatest
ametnik usaldas mind, võttis kuulda +	65	33	47
ametnik mõtles kaasa, pakkus lahendusi +	65	33	47
ametnik ajas näpuga järge, oli liiga jäik -	63	33	46
asjaajamine oli arusaadav, loogiline +	56	28	41
asjaajamine oli kiire, efektiivne +	40	20	29
ametnik ei abistanud selgitustega -	36	18	26
ametnikud andsid vastuolulisi nõuandeid -	34	17	25
asju ajades tuli Teil seadust üle kavaldada, skeemitada -	26	13	19
<b>Puuduvad</b>	63	32	

„+“ viitab positiivsele kogemusele looduskaitse ametkonnaga; „-“ viitab negatiivsele kogemusele

*Allikas: autorite tehtud*

Asjaajamiskogemusi kokku võttev liitunnus ei ole seotud ühegi seni käsitletud nominaalse tunnusega nagu tegevusala, maaomandi tüüp (maa-ala suurus ja piirangu osakaal selles) või tegutsemise asukoht (oma maatükil või väljaspool seda).

Tabelis 38 toodud andmed (Spearmani astak-korrelatsioonikordajad) näitavad, et kui eraisikute toimetulekut ametliku asjaajamisega lihtsustab mõnevõrra isiklik aktiivsus ja varasem kogemuste pagas (mis väljendub hästi võimalike tegevuste liitunnuses), siis ettevõtjate puhul see seos ei kehti. Kuigi need ettevõtjad, kes peavad oma tegutsemise võimalusi piirkonnas mitmekesisemaks, peavad ka looduskaitsest rohkem lugu, ei hinda nad seetõttu looduskaitsega kaasnevat asjaajamist positiivsemalt (arvatavasti ei sõltu nende vajadus asju ajada isiklikest tõekspidamistest looduskaitse küsimuses). See, kas ettevõtte tajub looduskaitset kasulikult või kahjulikult, on tugevalt seotud asjaajamise kogemusega (ja vastupidi). Seosed on võrdlemisi sarnased nendega, mis leiti eraisikute kogemuste analüüsist.

Need ettevõtjad, kes on aastatel 2013-2017 saanud PRIA toetusi, ei hinda asjaajamiskogemusi teistega võrreldes ei positiivsemalt ega negatiivsemalt.

**TABEL 38.** Asjaajamine, looduskaitsega kaasneva kasu ja kahju taju, tegutsemisvõimalused maatükil

	Ametkondliku asjaajamise kogemuse liittunus (kõrgem= positiivsem)	Ametkondliku asjaajamise positiivne kogemus	Ametkondliku asjaajamise negatiivne kogemus
Looduskaitse isiklik mõju (k7 ja 8)	0,38**	0,34**	-0,28**
Looduskaitsest tulenev kasu (k7)	0,28**	0,32**	-0,15
Looduskaitsest tulenev kahju (k8)	-0,31**	-0,21*	0,28**
Võimalike tegevuste indeks (k5)	0,11	0,12	0
Kogukonna sidusus (k5)	0,10	0,12	-0,01
Taristu ja teenused (k5)	0,05	0,05	0,02
Puhkamisvõimalused (k5)	0,10	0,12	0,02

\* korrelatsioonseos on oluline tasemel 95%; \*\* 99%

Allikas: autorite tehtud

## 4.3 Küsitletute ettepanekud

Küsitluses palusime inimestel anda soovitusi looduskaitsega kaasneva ametkondliku asjaajamise parendamiseks. Muresid kurtis või ettepanekuid tegi 268 eraisikust ja ettevõtjast vastajat (54% vastajaist). Nende arvamused puudutasid 10 looduskaitsega seotud asutust: PRIA, Keskkonnaamet, keskkonnateenistus (KOV), Keskkonnainspeksioon, Veterinaaramet, Muinsuskaitseamet, RMK, Erametsakeskus, Keskkonnaministeerium, Keskkonnainvesteeringute keskus. Kõige rohkem mainiti PRIAt (100) ja Keskkonnaametit (123).

Vastajad heitsid ametkondadele ette killustatust ja asjaajamisega kaasnevat ülemäärast bürokraatiat. Ametkondade eriarvamused jõuavad maaomanikuni ja muudavad tema elu keerulisemaks. Mitme vastaja mureks oli see, et kaugel linnas töötavad ametnikud ei tunne kohalike olusid. Nad toimetavat jäigalt seaduste alusel, ei kohtu maaomanikuga ega jäta ruumi kaalutlemisele. See ei soosi usaldusliku suhte tekkimist ametniku ja omaniku vahel ning loob soodsa pinnase konfliktideks (vt ka Korp 2018). Vastajad soovisid, et keskkonnaameti ametnikel oleks aega tegeleda ka keskkonnarikkumiste ennetusega ja käia omanikega kohapeal vestlemas.

Inimesed soovivad olla rohkem kaasatud nende elukohta või lähiümbrust puudutavatesse otsustesse. Ka kohalikule omavalitsusele võiks anda suurema otsustusõiguse. Mõned töid välja, et kaitsealade kohalikud elanikud võiksid saada lube jahiks või kalapüügiks eelisjärjekorras.

Ehituslube on vastajate sõnul keeruline saada ja ametniku "ei" on kiire tulema. Selle asemel, et üksipulgi argumenteerida, miks midagi teha ei saa, võiks ametnik tuua välja eeskujud, kuidas saab (kui ehitada ei soovita just ehituskeeluvööndis). Vastajatel oli mitmeid kogemusi sellega, et ehituskeeld ei kehti kõigile ühetaoliselt. Näiteks näeb inimene, kel ei lubata isegi abihoonet ehitada, lähikonna rannakaitsevööndisse kerkimas uut maja. Kuigi ebaõigluse kogemus võib olla tingitud lihtsalt arusaamatusest (vastaja ei tea, millest ametnik luba andes lähtus), oleksid inimesed rahul, kui teadmine selle kohta, „kuidas ikkagi saab“, oleks kõigile ühtviisi kättesaadav.

Vastajad soovisid rohkem teada saada nii toetusvõimaluste kui ka oma krundil asuvate loodusväärtuste kohta. Omaniku õigus toetustele ei peaks sõltuma tema oskusest selle kohta teavet otsida ja taotlusi

koostada. Teavitus avanevatest taotlusvoorudest võiks tulla igale maaomanikule automaatse e-kirjaga. Toetuste taotlemine võiks praegusega võrreldes paremini sujuda, näiteks ei tundu mõistlik kaitsealusele metsale (arvestades selle püsivust) igal aastal uuesti toetust taotleda. Muret tunti ka selle üle, et rikkumisi või hädas looma/lindu märgates pole selge, kelle poole pöörduda.

Mitmed maaomanikud on rahulolematud sellega, et kaitsealuste maade müük riigile venib ja sellega, et looduskaitsega kaasnevad hüvitised ja toetused on madalad. Kaitsealadel, kus kaitsevöönd seab raierele rohkem nõudeid, võistlevad metsa-naabrid omavahel eriti selle nimel, kes jõuab raie-teatise esimesena esitada, sest loa saab vaid esimene.

Ettepanekud, mille edasiarendamist tasub kaaluda:

- **VAADATA ÜLE** kohaliku omavalitsuse ja keskkonnaameti **ROLLID OTSUSTAMISEL** ning selgitada, millise osalisega võiks maaomanik esmajoones kokku puutuda.
- Otsida võimalusi selleks, et maaomanik ei peaks asju ajades järgemööda suhtlema erinevatel seisukohtadel olevate ametkondadega, vaid saaks oma **ASJAD AETUD ÜHE KESKSE AMETNIKU JUURES**.
- **KOHALIKELE ELANIKELE LUUA EELISÕIGUSI** asjades, mille kasutusõigused on kaitsealal muidu piiratud (nt kalapüügiload).
- Ehituslubade taotlejatele (ja ehk ka muudes valdkondades) sobib luua **SOOVITUSTE JA NÄIDETE KOGU SELLISTEST LAHENDUSTEST, MIS PIIRKONDA SOBIVAD**. See aitab kaasa sellele, et inimesed tulevad ametniku juurde soovidega, millele pole vaja tingimata „ei“ öelda.
- Vaadata üle **LOODUSKAITSEALUSTE MAADE OMANIKE TEAVITAMISE SÜSTEEM**, et omanikud saaksid sobival ajal teada oma maatükil asuvatest loodusväärtustest ja kaasnevast õigusest toetustele või hüvitistele.
- Edendada teenuseid, mille abil saavad looduskaitsealuse maa omanikud end **KURSSI VIIA OMA MAAL OLEVATE LOODUSVÄÄRTUSTEGA**.

## 5. Kokkupuuted rikkumistega

### 5.1 Looduskaitseseaduse rikkumised

Selle kohta, kuidas looduskaitse on kaitsealade kohalikku ellu lõimunud, annab tagasisidet ka see, kui palju esineb seal looduskaitse seaduse rikkumisi ja millised need juhtumid on. Saime selle kohta andmeid keskkonnainspeksioonilt, mille ülesandeks on riiklik järelevalve metsa, kaitstavate alade, ranna- ja

kaldakaitse, liigikaitse ja jahi üle<sup>4</sup>. Looduskaitseeaduse rikkumiste analüüsiks kasutasime inspeksiooni 2015., 2016. ja 2017. aasta aastaraamatuid ja valikut looduskaitseeaduse rikkumise juhtumitest, mille andmed inspeksiooni ametnikud meile e-toimikust välja võtsid. Enamik meile edastatud juhtumitest kirjeldasid ehitus- või liikumispiirangu alaseid rikkumisi, vähemal määral oli andmestikus rikkumisi metsa ja maaparanduse vallast.

Keskkonnaalaste õigusrikkumiste arv on 2000. aastast saadik olnud langustrendis ja kahanenud praeguseks umbes poole võrra. Alustatud väärteomenetluste arv oli 2015. aastal 257, 2016. aastal 171 ja 2017. aastal 163. Trahvisumma mediaan jäi neil aastatel looduskaitse rikkumiste puhul alla 200 euro<sup>5</sup>.

Looduskaitseinspektorite ajast kulub suur osa puhkajate ja looduses liikujatega tegelemisele, näiteks tuleb neil valvata inimeste järele, kes sõidavad mootorsõidukiga kaitsealadel või veepiiranguvööndis, telgivad ja teevad lõket selleks mitte ette nähtud kohas. Need seaduserikkumised tulenevad sageli sellest, et looduses liikujad ei tea looduskaitse piiranguid või ei mõista seda, miks neid tuleb järgida (näiteks miks ei tohi tühjal rannal telkida või mootorsõidukiga sõita – see ei tohiks justkui kedagi segada). Telkijate lõke võib olla ohuks metsale, luidetel sõitmine kahjustab pinnast ja kaldataimestikku. Kaitsealadel või rannas sõidetakse mootorsõidukiga sageli seetõttu, et kellegi jäljed on juba ees – „järelikut siin võib“. Kus juba jälgi on, sinna tekib neid juurde<sup>6</sup>. Inspeksioon peab inimeste teavitamisel lahenduseks tihedamat koostööd RMK ja keskkonnaametiga<sup>7</sup>.

Inspeksiooni tehtud juhtumite väljavõttes oli ka ehitiste ja kraavide rajamise või taastamise menetluste kirjeldusi. Looduskaitsealal võidakse ehituspiiranguid rikkuda nii pahatahtlikult (lootuses keelatud ehitist kunagi seadustada või et see võib püsti jääda ka ebaseaduslikuna) kui ka teadmatusel, sest kõiki ehitisi ei oska inimesed ehitisteks pidada. Menetluste kirjeldustest leiab näiteid, et maaomanikud on kas praktilise või esteetilise vajaduse tõttu rajanud oma krundile väikese abihoone (nt tööriistakuuri vm) või ilurajatise (pergola, terrass). Inimene ei pruugi tulla selle peale, et need rajatised võiks kuidagi reguleeritud olla.

2017. aasta ülevaates pühendatakse eraldi tähelepanu kodanikuühenduste osalusele looduskaitse järelevalves. Keskkonnainspeksiooni pöördub üha rohkem inimesi, kes on mures sellepärast, kas mõne metsa/puu raie või jahipidamine on seaduslik või ettekirjutustega kooskõlas. Aastaraamatus leitakse, et enamasti põhjustab kodanike pöördumisi või proteste (nt hõberemmelga juhtum) kogukonna liiga vähene

---

<sup>4</sup> Keskkonnajärelevalve 2017 (2018) Lk 4. Kasutatud 21. november 2018  
[https://www.kki.ee/sites/default/files/dokumendid/keskkonnajarelv\\_sisu\\_070618.pdf](https://www.kki.ee/sites/default/files/dokumendid/keskkonnajarelv_sisu_070618.pdf)

<sup>5</sup> *Ibid.*

<sup>6</sup> Keskkonnajärelevalve 2016 (2017) Lk 19. Kasutatud: 21. november 2018  
[https://www.kki.ee/sites/default/files/dokumendid/Aastaraamatud/keskkonnajarelevalve\\_aastaraamat\\_2016\\_loplik.pdf](https://www.kki.ee/sites/default/files/dokumendid/Aastaraamatud/keskkonnajarelevalve_aastaraamat_2016_loplik.pdf)

<sup>7</sup> Keskkonnajärelevalve 2015 (2016) Lk 21. Kasutatud: 21. november 2018  
[https://www.kki.ee/sites/default/files/dokumendid/aastaraamat\\_2015.pdf](https://www.kki.ee/sites/default/files/dokumendid/aastaraamat_2015.pdf)



teavitus ja kaasamine majandustegevuse eel. Ka koostamisjärgus metsanduse arengukava alusuuringus leiti, et kohaliku kogukonna liikmetel pole võimalik endale oluliste metsaalade tuleviku osas kaasas rääkida<sup>8</sup>.

## 5.2 Erasisikute kokkupuuted

Selgitamaks, kui levinud on looduskaitse piirangute vastu eksimise kogemused maaomanike seas, küsisime neilt: „Kas Teie arvates on keegi Teie naabruskonnast (looduskaitse valdkonna) seadust rikkunud?“. Vastused on järjestatud tabelis 39. 62% erasisikutest vastajatest ei toonud välja ühtegi rikkumist, 19% nimetasid ühe ning 7% kaks (ettevõtete vastused olid vastavalt 50%, 20% ja 10%).

**TABEL 39.** Naabruskonnas märgatud looduskaitsepiirangute rikkumised

Naabruses märgatud rikkumine	n	%
sõitnud piirangualas ATV, mootorpaadi või autoga	63	21
raiunud metsa seal, kus ei tohi või rohkem kui tohiks	37	12
liikunud piirangualas seal, kus ei tohi või vael ajal	29	10
püüdnud kala või pidanud jahti keelualal, ilma loata	29	10
ehitanud, kuhu ei tohiks	24	8
võtnud kruusa, liiva, turvast või kive ilma loata	23	8
süvendanud veekogu ilma loata, näiteks paadikanalit, tiiki, sadamat	20	7
rikkunud looduskaitse all oleva taime või looma elupaiga	19	6
reostanud veekogu või põhjavett tundlikus kohas	15	5
<b>Kokku</b>	<b>300</b>	<b>100</b>

*Allikas: autorite tehtud*

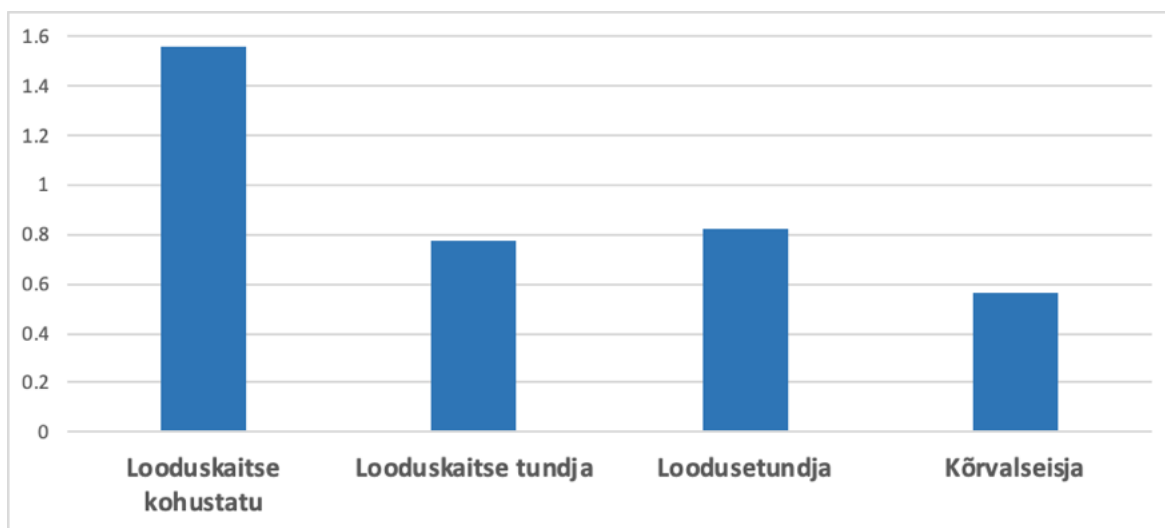
Põhja-Eestis on teiste piirkondadega võrreldes märgatud palju sagedamini piirangualas liikujaid (25%) ja sõitjaid (44%).

Selleks, et analüüsida seda, kes rikkumisi rohkem märkavad, tegime märgatud rikkumiste põhjal liittunnuse. Statistiliselt olulisi erinevusi soo, regioonide, maakondade ja maaomandi tüübi (suurus ja piiranguala osakaal) lõikes saadud liittunnuse puhul ei leitud. Ka need inimesed, kes kohapeal elavad, ei märka rikkumisi teistest rohkem. Märgatud rikkumiste arv on nõrgalt seotud vanusega ( $r=-0,16$ ) – vanemad maaomanikud märkavad looduskaitse rikkumisi veidi vähem.

Need inimesed, kes tegutsevad looduskaitsega puutuvates majandusvaldkondades (eeskätt põllumajandus ja metsandus), kuid kes oskavad võrdlemisi vähe nimetada lähikonna looduskaitse piiranguid või kohustusi, tõid välja kaks korda rohkem rikkumisi, kui teised (joonis 16). Nende tegevusele pole ehk seatud erilisi piiranguid, et neid loetleda osata, kuid et nad tegutsevad palju looduses, on neil võimalik seal toimunud muutusi rohkem märgata. Nad on teistest rohkem märganud piirangualas sõitmist (34%),

<sup>8</sup> Kiisel, M., Kasemets, M. ja H. Hõrak (2018) Sihtrühmade ootused metsanduse arengukavale. Tartu: Tartu Ülikool, [https://skytte.ut.ee/sites/default/files/skytte/sihtryhmade\\_ootused\\_metsanduse\\_arengukavale.pdf](https://skytte.ut.ee/sites/default/files/skytte/sihtryhmade_ootused_metsanduse_arengukavale.pdf)

kalapüüki või jahti keelualjal (23%), keelatud raietegevust (23%) ja veekogu süvendamist (15%). Rikkumiste märkamise liitnunnus on arvestatavalt seotud maatükil tegutsemise aktiivsusega ( $r=0,24$ , ilma hobiaianduseta 0,22) ja nõrgalt ümbruskonna loodusväärtuste teadmisega ( $r=0,15$ ). Rikkumisi toovad rohkem välja ka need, kelle kogemused ametkondliku asjaajamisega on positiivsemad ( $r=0,19$ ). Hinnangud kohalikele tegutsemisvõimalustele ei ole rikkumiste märkamisega statistiliselt seotud.



JOONIS 16. Looduskaitse rikkumiste märkamine looduse ja looduskaitsega suhestumise rühmades

Allikas: autorite tehtud

## 5.3 Ettevõtjate kokkupuuted

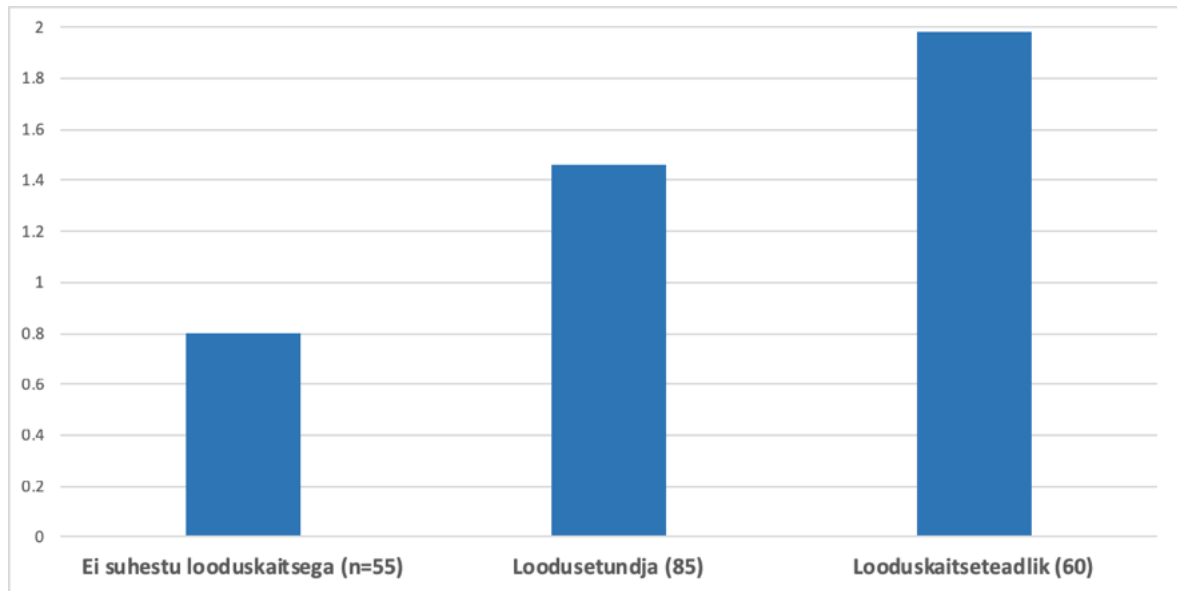
Ettevõtetal on eraisikutega kõrvutades rohkem kogemusi sellega, et keegi on naabruskonnas looduskaitse ettekirjutustega vastuollu läinud. 50% vastajaist ei toonud välja ühtegi rikkumist, 20% nimetasid ühe ning 10% kaks (eraisikute seas vastavalt 62%, 19% ja 7%). Märkatud rikkumised on esitatud tabelis 40.

TABEL 40. Naabruskonnas märgatud rikkumised ettevõtjate seas

Naabruses märgatud rikkumine	n	%
sõitnud piirangualas ATV, mootorpaadi või autoga	66	33
raibunud metsa seal, kus ei tohi või rohkem kui tohiks	38	19
püüdnud kala või pidanud jahti keelualjal, ilma loata	38	19
süvendanud veekogu ilma loata, näiteks paadikanalit, tiiki, sadamat	32	16
ehitanud, kuhu ei tohiks	30	15
võtnud kruusa, liiva, turvast või kive ilma loata	24	12
liikunud piirangualas seal, kus ei tohi või valel ajal	23	12
reostanud veekogu või põhjavett tundlikus kohas	19	10
rikkunud looduskaitse all oleva taime või looma elupaiga	17	9

Allikas: autorite tehtud

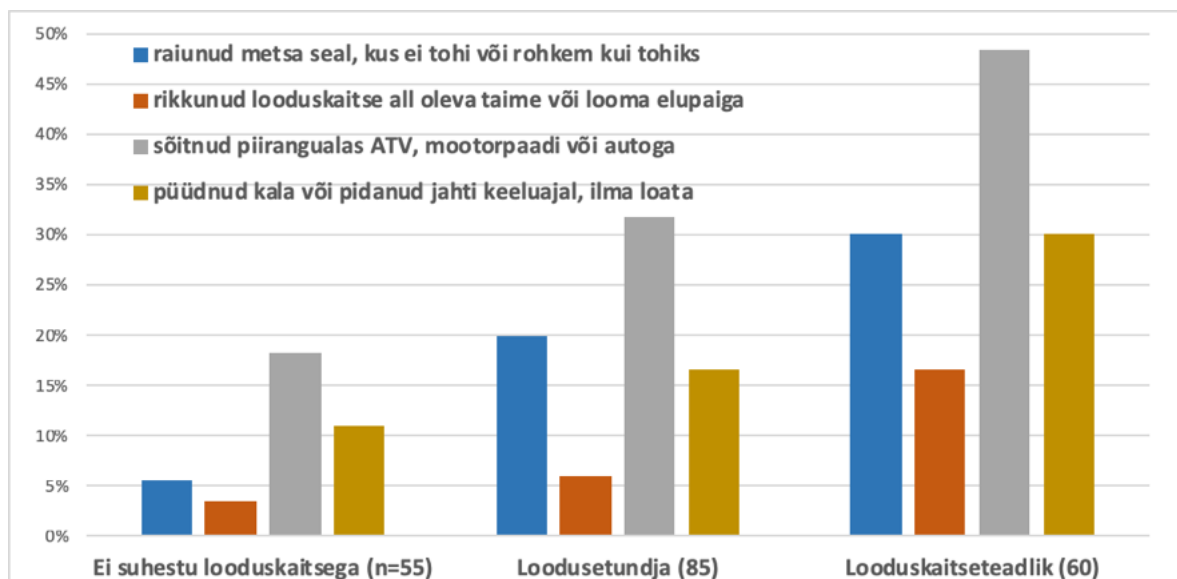
Ettevõtete tegevusalade lõikes andmeid analüüsid ei nähtu, et mõnes valdkonnas märgataks rikkumisi teistest rohkem. Vaid töötleva tööstuse ja infrastruktuuri ettevõtted on teistest oluliselt rohkem märganud (arvatavalt illegaalseid) veekogu süvendamisi (33%, keskmine on 16%).



**JOONIS 17.** Looduse ja looduskaitsega suhestumise rühmad ning täheldatud looduskaitse rikkumised

*Allikas: autorite tehtud*

Joonistelt 17 ja 18 selgub, et rohkem on rikkumisi pannud tähele need ettevõtjad, kes on kursis kaitsekorraga, kelle majandustegevus puudutab looduskaitset mitmekülselt ning kes tunnevad loodusväärtusi.



**JOONIS 18.** Looduse ja looduskaitsega suhestumise rühmad ning täheldatud looduskaitse rikkumised

*Allikas: autorite tehtud*

## 6. Küsitluskava

### Looduskaitsealade maaomanike küsitlus

#### Küsitletavad ja küsitlemise viis

Küsitletakse erinevate looduskaitsepiirangutega maatükkide omanikke – nii ettevõtjate esindajaid (u 200 vastust) kui elanikke (u 300 vastust), küsimused on mõlemale rühmale samad. Ettevõtjal võib tekkida segadus, kelle arvamust või kogemust täpselt oodatakse. Vastajaks peaks olema juhtkonna liige või neile võimalikult lähedal olev inimene, kes on kursis ettevõtte asjaajamise kogemustega. Elanike sekka võib sattuda väga vanu vastajaid, kes ei ole kursis sellega, mida tema lähedased omandiga teevad. Lähedased tema eest siiski vastata ei tohiks, küll aga võivad nad kõrvalt konsulteerida. Küsitlus toimub ainult eesti keeles, sest omanike seas on vene emakeelega omanikke marginaalselt, rootsikeelseid omanikke ehk rohkemgi. Nemad jäävad valimist välja. Küsitlus tehakse telefoni teel, kuigi internetikeskkonnas toimuv küsitlus oleks lihtsam. Maaomanike seas on lihtsalt palju rohkem vanemate põlvkondade esindajaid kui rahvastikus üldiselt. Netiküsitlusele vastamise määr on vanemas rühmas aga oluliselt madalam. Posti teel ei pruugi kätte saada suvitajate või maakodude omanike rühma. Küsitlusettevõtte saab endale küsitletavate telefoninumbri ja koodi, mis aitab mõõta vastajate rühmade esinduslikkust üldvalimi suhtes. Koodi sisu küsitlajatele ei avaldata, va ettevõtete esindajate ja elanike eristus.

Küsitlus tehakse andmekaitseinspektsiooni loal.

#### Lähteteave intervjuueeritava poole pöördumiseks

Tartu Ülikool uurib looduskaitsealade maaomanike kokkupuuteid looduskaitsega. Uuringuga selgitatakse, millised on looduskaitse piirangutega aladel elavate ja tegutsevate maaomanike looduskaitsest tingitud mured ja rõõmud ning milliste probleemide lahendamiseks on vaja esmajoonel tegeleda.

Uuring annab tagasisidet Eestimaa Looduse Fondile ja Keskkonnaametile, aidates kaasa sellele, et tulevikus saab looduskaitsepiirangutest tuleneva asjaajamise kogemusi meeldivamaks muuta.

Kui vastajat huvitab, kust on saadud tema andmed, siis saab öelda, et need on saadud riigi registritest andmekaitseinspektsiooni loal (täpsemalt: maa-ameti geoportaalist, kinnisturaamatust ja rahvastiku- ning äriregistrist). Tema andmeid kasutatakse nii, et ta jääb anonüümseks, küsitlemise järel kustutatakse seos tema isikuga, samuti tema isiku- ja kontaktandmed. Neid ei edastata kellelegi, et tema telefonile saaksid uuesti helistada näiteks müügiesindajad või küsitlajad. Kui see juhtub, siis seetõttu, et tema telefoninumber on uuringuga mitte kokku puutuvatele inimestele mõnel muul moel kättesaadav.

Vastajalt küsitakse 11 küsimust, vastamine võtab aega 10-15 min. Vastaja andmed ja vastused jäävad anonüümseteks.

Vastaja võib olla seotud mitme looduskaitsealuse maatükiga. Vastaku selle maatüki kohta, mida peab enda jaoks oluliseks või kõigi kohta korraga (nt küsimused 2, 3, 4, 8, 9, 10).

Mõnda vastajat võib huvitada ka see, kes uuringut rahastab. Seda teevad Euroopa Komisjoni LIFE-programm ja Keskkonnainvesteeringute Keskus.

Küsimustik koos selgitustega

**Mustaga** sõnastatud küsimused on eraisikutele, **rohelisega** ettevõtete esindajatele.

**1. Mis aastast olete (on Teie ettevõtte) oma looduskaitsealuse maatükiga seotud?**

Küsitlejale: otseselt ei ole oluline piirkonda kolimine ja maatüki pärimine või ostmine, inimene võib olla sama maatükiga seotud juba varasemast ajast, näiteks käinud vanaema juures suvitamas. Ettevõtted vahetavad omanikke, vastaja võib olla maatükiga seotud eelmise ettevõtte ajast. Soovime teada umbkaudset aastat, millest alates vastaja maatükiga suhestub.

(nimetada)...

**2. Kas Te elate (Teie ettevõtte tegutseb) kohapeal, sellel looduskaitsealusel maatükil?**

Küsitlejale: Kui vastajal on maatükil suvila, ta ööbib vahel seal, siis märkida vastuseks „ei“.

- a. Jah
- b. Ei

**3. Palun nimetage, millega järgnevast loetelust olete Teie või on Teie pere (Teie ettevõtte) viimastel aastatel tegelenud oma looduskaitse all oleval maatükil?**

Küsitlejale: vastaja käest tuleks kõik variandid läbi küsida ning märkida ära nõustumine. Loetelus on tegevused, millega on seotud looduskaitse piirangud, soovime teada, mis tüüpi piirangutega tal võib olla kogemusi. Vastaja võib tegeleda maatükil aga asjadega, mida loetelus ei ole nimetatud. Vastaja võib olla ehk pettunud, kui ta ei saa rääkida oma teistest tegevustest, mille kohta me ei küsi. Viimane, avatud vastusevariant on selleks, et ta saab oma arvamuse välja öelda, kuigi see ei ole uuringu seisukohalt oluline.

- a. jahindus
- b. kalapüük
- c. põllumajandus, loomapidamine (ettevõtlus)
- d. hobiaiandus, sealhulgas marjapõõsad ja viljapuud
- e. turism, ürituste korraldamine
- f. metsamajandus
- g. ehitamine (nii endale kui ettevõtjana)
- h. poollooduslike koosluste niitmine või karjatamine (isegi kui Te ei tee seda ise, vaid rendite oma maad selleks välja)
- i. midagi muud (nimetada)...

**4. Palun nimetage mõnda tegevust, mida Te (Teie ettevõtte) ei tohi või – vastupidi –, peate (peab) tegema oma maaomandil just seetõttu, et see on looduskaitsealal!**

Küsitlejale: panna vabas vormis kirja, mida vastaja ütleb. Arvatavasti tuleb palju ka „ei tea“ või „midagi ei tohi“ vastuseid. Loetelu tegelikest piirangutest võib olla päris pikk, kuid meid huvitab, millised piirangud on vastaja jaoks aktuaalsed, spontaanselt teadvustatud. Vastaja ei pruugi osata oma kogemust lahterdada stiilis „ei tohi“/“peab“, mistõttu on täiesti sobiv, kui arvamused sisust hoolimata kirjutada ühte lahtrisse kokku. Tüüpiline vastus võib olla ka „ei tea“.

- a. Ei tohi (nimetada)...
- b. Peab (nimetada)...
- c. Ei tea, ei oska vastata



**5. Kas Te tunnete, et Teil on oma looduskaitsealuses kodukohas või maakodus (ettevõtte looduskaitsealuses tegutsemispiirkonnas) võimalik teha midagi järgnevatest tegevustest? Nimeta sobivad!**

Küsitajale: vastaja käest tuleks kõik variandid läbi küsida ning märkida ära nõustumine. Küsitakse hinnangut, mitte otseselt tegelikku tegevust. Näiteks kui vastaja leiab, et hoolimata sellest, et ta lapsed käivad koolis, on see niivõrd keeruline ja tülikas, siis võib ta ikkagi vastata, et „ei, seda pole võimalik teha“, nii et see variant jääb märkimata. Ettevõtjalt küsime siin isikliku kogemuse kohta, vastusevariantidest käsitleb ettevõtja kogemust vaid mõni. Maatriksküsimust, mis võimaldaks lisada ei-ja vastustele vahepealseid toone, ei pidanud me vajalikuks, sest telefoniintervjuus on seda keerulisem kasutada ning analüüsis kasutame eeskätt tegevuste mitmekesisust väljendavat liitnunnust.

- a. võimalik elama asuda
- b. ettevõtjana tegutseda
- c. kaugtööd teha, tööd leida
- d. puhata, suvitada
- e. omaette olla, rahu nautida
- f. osaleda kohaliku kogukonna tegemistes
- g. saada kogukonnast abi ja tuge, kui vaja
- h. ennast laadida, vaimselt virgastuda
- i. kogeda puhast loodust
- j. saada ligi olulistele teenustele nagu elekter, internet, telefonilevi, post
- k. kasutada hooldatud teid (tagatud on lumekoristus, hõõveldamine, liivatamine)
- l. panna lapsi kooli, käia poes, saada arstiabi

**6. Kui hästi oskaksite teistele inimestele tutvustada lähipiirkonda jäävaid kaitsealuseid liike või elupaiku (näiteks sisalikke, kodumaiseid orhideesid, kassikakku, nahkhiiri)?**

Küsitajale: vastaja soovib siin küsimust tõenäoliselt täpsustada. Kui ta hakkab arutlema, et ta teab, kus on mets või et ta oskab külalisi randa viia ja näidata neile mereranna ilu, siis tuleks teda suunata. Küsimusega soovime uurida võrdlemisi spetsiifilist oskust. Kas ta oskab näiteks kätte näidata mõne lille või konnaliigi elupaiga, oskab mõne lausega tutvustada nende elutsüklit või eripärasid (nt kus nahkhiired talvituvad, millises metsatukas kassikakk huikab, kus kasvavad kodumaised orhideed)?

- a. väga hästi
- b. üsna hästi
- c. mitte eriti hästi
- d. üldse mitte

**7. Inimesed suhtuvad looduskaitsepiirangutesse erinevalt. Paljud maaomanikud leiavad, et looduskaitse on nendele kasulik. Kuivõrd on see, et Teie maatükk on looduskaitse all, Teile kasu toonud? Kuivõrd on see, et Teie ettevõtte maatükk on looduskaitse all, kasu toonud?**

- a. looduskaitse on olnud Teile (Teie ettevõttele) mitmeti kasulik
- b. looduskaitse on olnud mõnikord kasulik
- c. looduskaitse ei ole kasu toonud
- d. ei oska vastata

**8. Kuivõrd segavad looduskaitsega kaasnevad kohustused ja keelud Teile (Teie ettevõtte) argielu, tegevusplaanid?**

- a. väga oluliselt
- b. mõnevõrra
- c. mitte eriti
- d. üldse mitte

**9. Ma loetlen Teile rea erinevaid võimalusi, kuidas saab looduskaitsega vastuollu minna. Kas Teie arvates on keegi Teie naabruskonnast, nii inimesed kui ettevõtted, seadust rikkunud? Mõelge näiteks viimasele viiele aastale. Kas Teie arvates on keegi...**

Küsitlejale: vastaja käest tuleks kõik variandid läbi küsida, märkida ära nõustumine. Vajadusel vastajat rahustada ja öelda, et tema vastuseid ei anta keskkonnainspektorile. Küsimusega uuritakse, kui levinud on looduskaitseõuetega vastuollu mineku kogemus, st arvamus, et keegi on seadusega vastuollu läinud.

- a. ehitanud, kuhu ei tohiks
- b. süvendanud veekogu ilma loata, näiteks paadikanalit, tiiki, sadamat
- c. raiunud metsa seal, kus ei tohi või rohkem kui tohiks
- d. võtnud kruusa, liiva, turvast või kive ilma loata
- e. rikkunud looduskaitse all oleva taime või looma elupaiga
- f. reostanud veekogu või põhjavett tundlikus kohas
- g. liikunud piirangualas seal, kus ei tohi või valel ajal
- h. sõitnud piirangualas ATV, mootorpaadi või autoga
- i. püüdnud kala või pidanud jahti keelualjal, ilma loata
- j. midagi muud (nimetada)...

**10. Kas Teil (Teie ettevõttel) on kogemusi looduskaitse piirangutega seotud ametkondliku asjaajamisega, näiteks lubade ja toetuste taotlemisega? Kui kogemus on olemas: Kuidas iseloomustaksite saadud kogemust? Esitan järgnevalt mõned väited, öelge, kui olete nendega nõus!**

Küsitlejale: vastaja käest tuleks kõik variandid läbi küsida ning märkida ära nõustumine, va juhul, kui „kogemus puudub“. Vastajal võib olla kogemusi erinevate ametkondadega (PRIA, Keskkonnaamet, -inspeksioon, omavalitsus jt). Vastaku selle kohta, millega kokku puutumist ise kõige olulisemaks peab.

- a. kogemus puudub
- b. kokkupuude on olemas: märkida asutus (kui vastaja soovib, aga ei pea)...
- c. ametnik usaldas mind, võttis kuulda
- d. ametnikud andsid vastuolulisi nõuandeid
- e. ametnik ajas näpuga järge, oli liiga jäik
- f. ametnik mõtles kaasa, pakkus lahendusi
- g. ametnik ei abistanud selgitustega
- h. asjaajamine oli kiire, efektiivne
- i. asjaajamine oli arusaadav, loogiline
- j. asju ajades tuli Teil seadust üle kavaldada, „skeemitada“

**11. Mida on Teie arvates (Teie ettevõtte kogemusel) vaja muuta või arendada looduskaitsealaga seotud ametkondlikus asjaajamises? Võite rääkida konkreetse asutuse näitel. Teie vastust muudetakse nii, et keegi ei saa hiljem aru, et arvamust avaldasite just Teie.**

Küsitlejale: Kui vastaja räägib konkreetsest asutusest, siis võiks selle nime ka üles märkida.  
(nimetada)...